

**Faculty of International Relations
Working Papers**

12/2013

**Komoditní a teritoriální struktura českého
exportu do regionu
jihozápadní Asie a jejich změny
na pozadí hospodářské krize**

Michal Střecha

Volume VII



Vysoká škola ekonomická v Praze
Working Papers Fakulty mezinárodních vztahů
Výzkumný záměr MSM6138439909

Název: Working Papers Fakulty mezinárodních vztahů
Četnost vydávání: Vychází minimálně desetkrát ročně
Vydavatel: Vysoká škola ekonomická v Praze
Nakladatelství Oeconomica
Náměstí Winstona Churchilla 4, 130 67 Praha 3,
IČO: 61 38 43 99

Evidenční číslo MK ČR: E 17794
ISSN tištěné verze: 1802-6591
ISSN on-line verze: 1802-6583
ISBN tištěné verze: 978-80-245-1809-1
Vedoucí projektu: Prof. Ing. Eva Cihelková, CSc.
Vysoká škola ekonomická v Praze,
Fakulta mezinárodních vztahů
Náměstí Winstona Churchilla 4, 130 67 Praha 3
+420 224 095 270, +420 224 095 248, +420 224 095 230
<http://vz.fmv.vse.cz/>

Studie procházejí recenzním řízením.



VÝKONNÁ RADA

Eva Cihelková (předsedkyně)
Vysoká škola ekonomická v Praze
Olga Hasprová
Technická univerzita v Liberci
Zuzana Lehmannová
Vysoká škola ekonomická v Praze
Marcela Palíšková
Nakladatelství C. H. Beck

Václav Petříček
Vysoká škola ekonomická v Praze
Blanka Říchová
Univerzita Karlova v Praze
Dana Zadražilová
Vysoká škola ekonomická v Praze

REDAKČNÍ RADA

Regina Axelrod
Adelphi university, New York, USA
Peter Bugge
Aarhus University, Aarhus, Dánsko
Petr Cimler
Vysoká škola ekonomická v Praze
Peter Čajka
Univerzita Mateja Bela, Bánská
Bystrica, Slovensko
Zbyněk Dubský
Vysoká škola ekonomická v Praze
Ladislav Kabát
Bratislavská vysoká škola práva
Ludmila Štěrbová
Vysoká škola ekonomická v Praze
Eva Karpová
Vysoká škola ekonomická v Praze
Jaroslav Kundera
Uniwersytet Wrocławski, Wrocław,
Polsko
Larissa Kuzmitcheva
Státní univerzita Jaroslav, Rusko

Václav Kašpar
Vysoká škola ekonomická v Praze
Lubor Lacina
Mendelova zemědělská a lesnická
univerzita, Brno
Cristian Morosan
Cameron School of Business
Václava Pánková
Vysoká škola ekonomická v Praze
Lenka Pražská
emeritní profesor
Lenka Rovná
Univerzita Karlova v Praze
Mikuláš Sabo
Ekonomická Univerzita v Bratislave,
Slovensko
Naděžda Šišková
Univerzita Palackého v Olomouci
Peter Terem
Univerzita Mateja Bela, Bánská
Bystrica, Slovensko
Milan Vošta
Vysoká škola ekonomická v Praze

ŠÉFREDAKTOR

Josef Bič
Vysoká škola ekonomická v Praze

Komoditní a teritoriální struktura českého exportu do regionu jihozápadní Asie a jejich změny na pozadí hospodářské krize

Michal Střecha (strecha.michal@seznam.cz)

Abstrakt:

Článek analyzuje vývoj českého exportu do oblasti jihozápadní Asie, který se v období hospodářské krize vyvíjel atypicky. Oproti ostatním regionům export do této oblasti rostl a to i přesto, že tyto země zaznamenaly v celkovém importu zboží propad. Data sledují vývoj vývozu v období let 2000 až 2012, přičemž nejvíce pozornosti je věnováno krizovým letem 2008 až 2010. Tento článek si klade za cíl analyzovat nárůst vývozu do jednotlivých zemí jihozápadní Asie na úrovních SITC1 až SITC5 a zjistit, zda došlo ke změnám v komoditní a teritoriální struktuře českého vývozu

Klíčová slova: vývoz, Česká republika, jihozápadní Asie, Blízký východ, skupiny SITC, hospodářská krize

Commodity and territorial structure of Czech export into the area of south-west Asia and their changes in context of economic crisis

Michal Střecha (strecha.michal@seznam.cz)

Summary:

The paper is dedicated to Czech export into the area of south-west Asia, which developed in an atypical way in the period of economic crisis. In comparison with other areas, only south-west Asia registered an increase in Czech export (in spite of the fact that all monitored countries, except Iraq, registered a decrease in their total imports). It observes the period between 2000 and 2012 and the main attention is dedicated to the period of economic crisis, between 2008 and 2010. The object of this paper is to analyze the increase in Czech export in the monitored area and period and to discover if there were changes in commodity and territorial diversification of Czech export.

Keywords: export, Czech Republic, south-west Asia, Middle East, classification SITC, economic crisis

JEL: F10, F14, F32, F44

Tento příspěvek je publikován jako konzultace.

Obsah

Úvod.....	7
1. Celkový vývoj exportu ČR.....	8
1.1 Vývoz ČR do regionu EU.....	9
1.2 Vývoz ČR do regionů mimo EU	10
2. Vývoz ČR do regionu jihozápadní Asie.....	11
3. Struktura exportu ČR do oblasti jihozápadní Asie.....	13
3.1 Skupiny 6 a 7.....	16
3.2 Skupiny 1 a 3.....	18
3.3 Skupina 8.....	21
3.4 Skupina 5.....	24
Závěr.....	26
Seznam literatury.....	28

Úvod

Po vypuknutí světové finanční a hospodářské krize se mimo jiné projeví problémy s českou nedostatečnou teritoriální a komoditní diverzifikací zahraničního obchodu. I v rámci EU jsou země, jejíž diverzifikace je ještě nižší (jako příklad může sloužit Dánsko), nicméně dlouhodobě více jak 80 % celkového českého exportu směřuje do zemí EU a celá třetina pouze do jediné země, a to do Německa. Dalším potenciální hrozbou je skutečnost, že dlouhodobě více jak 50 % celkového českého exportu tvoří omezená skupina zboží. Jedná se o skupinu 7 (dle metodiky SITC) představující „stroje a dopravní prostředky“. Právě země EU a poptávka po zboží skupiny 7 byly významně zasaženy hospodářskou krizí a díky významnému podílu měly významný vliv i na pokles celkového českého vývozu.

Tato hrozba vyvolává potřebu hledat nové trhy a odbytiště pro české výrobky a zároveň diverzifikovat svoji komoditní strukturu pro případy, že poklesne poptávka po jednom druhu zboží. Právě k tomuto účelu slouží i předkládaný text, jehož nálezy mohou sloužit jako výchozí materiál k diverzifikaci zahraničního obchodu České republiky (dále ČR).

Krizí nebyly postiženy pouze tradiční centra světové ekonomiky, nýbrž i u trhů jako jsou země skupiny BRICS, či MIST zaznamenala ČR propad objemu exportu. Jedinými oblastmi, u kterých se český vývoz vyvíjel atypicky a i během krize rostl, jsou oblasti MENA (jihozápadní Asie a severní Afrika¹) a Latinská Amerika. Pro účely hlubší analýzy se práce bude věnovat primárně regionu jihozápadní Asie (častěji nazýván dle etnocentrického pohledu jako region Blízkého východu). Stať se však nezabývá daty pouze na úrovni celého regionu, jelikož jejich následné využití a možnost s nimi dále pracovat je omezená. Různé mezinárodní organizace, která data nabízí, se často liší i ve výčtu zemí, které do tohoto regionu řadí. Proto se ve stati pracuje s daty pro jednotlivé státy, což umožňuje pokročilejší analýzu i interpretaci výsledků. Těmito zeměmi jsou Bahrajn, Irák, Írán, Izrael, Jemen, Jordánsko, Libanon, Saudská Arábie, Spojené Arabské Emiráty a Turecko². Do sledovaného regionu dále patří země Omán, Katar, Kuvajt a Sýrie. Tyto země jsou zahrnuty do statistik, nicméně vývoj českého exportu do těchto zemí se s hospodářskou krizí propadl a proto je jim věnována pouze omezená pozornost.

Stať je rozdělena do tří provázaných a na sebe navazujících částí. První část popisuje celkový vývoj českého exportu s akcentem na období hospodářské krize a objasňuje důvody, proč je věnována pozornost právě exportu. Druhá část odpovídá na otázku, jaký region je sledován a proč je nezbytné český vývoz více

¹ Alžírsko, Egypt, Lýbie, Maroko, Súdán a Tunisko

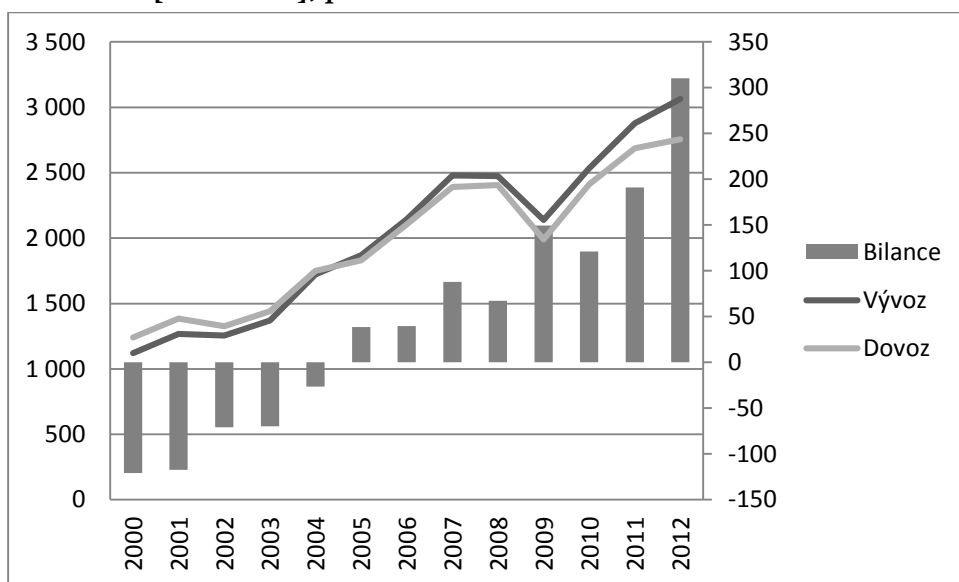
² Členění dle abecedního pořádku

diverzifikovat. Poslední, třetí, část se věnuje již samotnému vývoji vývozu zboží do sledovaného regionu, a to na úrovni jednotlivých skupin SITC1 až SITC5.

1. Celkový vývoj exportu ČR

Dle dělení výdajovou metodou se na tvorbě HDP podílí 4 různé složky, jimiž jsou výdaje domácností na spotřebu (C), soukromé hrubé domácí investice (I), výdaje státních orgánů na nákup výrobků a služeb (G) a čistý export (NX). Pro ČR jakožto malou otevřenou ekonomiku jsou exporty významnou složkou HDP, která významně ovlivňuje jeho vývoj (Holman 2011).

Graf 1: Vývoj vývozu a dovozu zboží ČR v období let 2000 až 2012 [mld. CZK]; pravá strana obchodní bilance



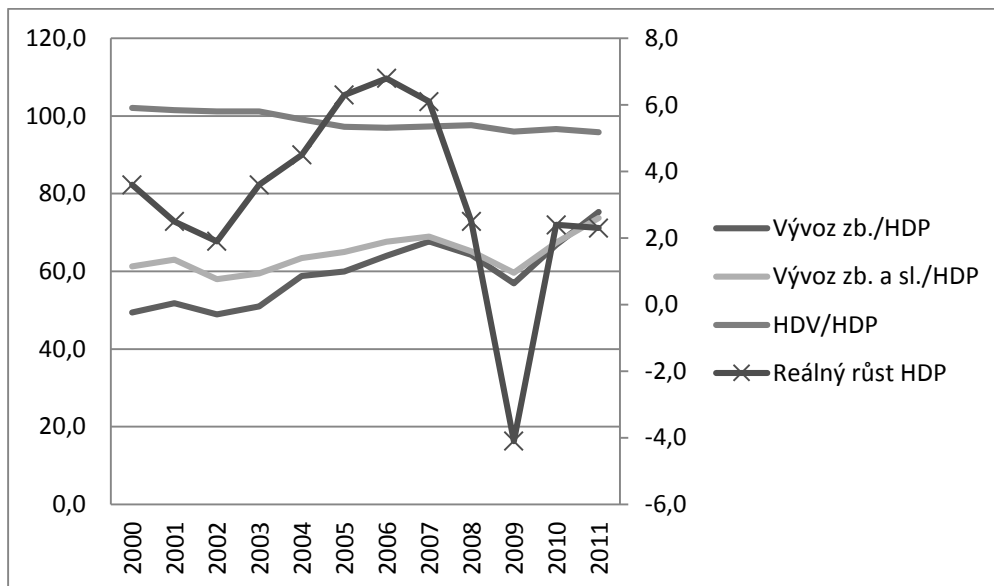
Pramen: Vlastní úpravy dle dat z databáze České statistického úřadu

Čistým exportem (NX) je ve vzorci pro výpočet HDP myšleno jak zboží, tak služby, nicméně v ČR vývoz zboží od roku 2007 tvoří téměř 100 % veškerých exportů (viz. Graf č. 2). Pro sledované období je vývoz služeb zanedbatelný, proto bude v následujícím textu analyzován pouze vývoj exportu zboží.

Již od roku 2000 export zboží ČR odpovídal více než 50 % HDP a tento podíl stále rostl (viz graf č. 2). K propadu došlo až v období současné hospodářské krize, kdy došlo jak k absolutnímu propadu HDP a exportu, tak i exportu v relativním vyjádření k HDP. Hospodářská krize tak ovlivnila mimo jiné tři ukazatele. Šlo o snížení exportu a importu a snížení přebytku obchodní bilance. Obchodní bilance ČR se poprvé vykázala přebytkem až v roce 2005 a ten s výjimkou

let 2008 a 2010 stále rostl. Snížení exportu a importu je spojeno s nástupem krize v zemích, na které je ČR obchodně úzce zaměřena. Právě pokles exportu v roce 2009 měl významný negativní vliv na ekonomiku ČR. Faktory, které na export měly vliv, byly zahraniční poptávka, vývoj směnných relací a měnového kurzu, státní podpora obchodu a jiné (Gajdušková 2011). Došlo však právě v důsledku krize k určité diverzifikaci vývozu ČR?

Graf 2: Vývoj poměrových ukazatelů k HDP a reálného růstu HDP ČR [%]; pravá strana reálný růst HDP

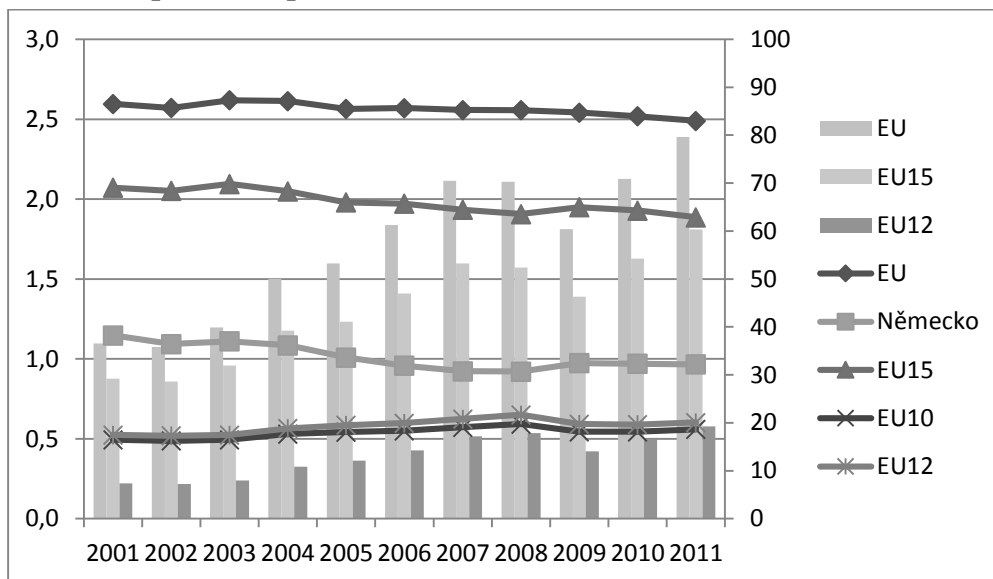


Pramen: Vlastní úpravy dle dat z databáze Českého statistického úřadu

1.1 Vývoz ČR do regionu EU

V období let 2000 až 2012 podíl EU na celkovém exportu ČR postupně klesal, nicméně stále se na něm podílel z více, než 80 %. Budeme-li však rozlišovat země EU15 a země, které přistoupili po roce 2004 (EU10 a EU12), k jisté teritoriální diverzifikaci docházelo (stále však v rámci evropského regionu). Celkový podíl zemí EU15 opisuje vývoj Německa, které se na celkovém vývozu v roce 2012 podílelo téměř z jedné třetiny. Naopak podíl zemí EU12 do roku 2008 rostl, což jistou míru diverzifikace naznačuje. Avšak právě hospodářská krize odhalila její nedostatečnou šířku. V roce 2009 byl zaznamenán pokles vývozu do zemí EU15 a stejně tak do zemí EU12 (viz graf č. 3). Mimo to, došlo zároveň k poklesu podílu EU12 na exportu ČR.

Graf 3: Vývoj exportu ČR (sloupcový) a podílu skupin zemí na celkovém exportu ČR (spojnicový) [bil. CZK; %]; pravá osa podíl



Pramen: Český statistický úřad

1.2 Vývoz ČR do regionů mimo EU

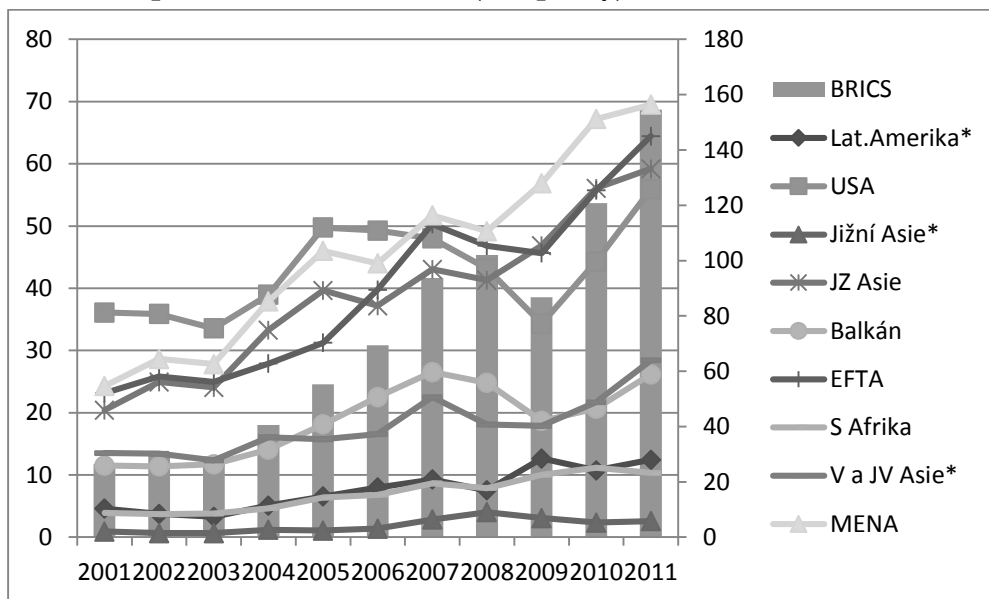
V období let 2000 až 2012 se podíl exportu do zemí mimo EU zvýšil z 13,5 % na 17 %. Nejvyšší podíl na tomto „exportním lemu“ ČR měly ještě v roce 2007 USA, země skupiny BRICS, EFTA a MENA. Právě poslední jmenovaná skupina zaznamenala nárůst v období hospodářské krize (ač i tato skupina zaznamenala mírný pokles v roce 2008).

Skupina MENA je významnou oblastí jak pro ČR, tak pro celou EU z důvodu její strategické pozice, nerostného bohatství a značného finančního i lidského kapitálu. Země MENA lze dále dělit na země jihozápadní Asie a severní Afriky. Země severní Afriky zažily ve sledovaném období značné množství politických krizí, což mohlo mít přímý vliv i na vývoj zahraničního obchodu. Proto bude věnována pozornost pouze regionu jihozápadní Asii. Dalším důvodem je fakt, že na nárůstu vývozu do této oblasti se podílely pouze tři země a pouze dvě skupiny komodit. Konkrétně v roce 2009 narostl objem exportů oděvních výrobků do Lýbie a železa a oceli³ do Alžírsko a Egypta. Tyto skupiny zboží mohou složit jako

³ Sk. 84 (oděvní výrobky a doplňky), sk. 67 (železo a ocel)

nástroj diverzifikace v omezené míře a ač jejich význam nelze podceňovat, text se zaměří pouze na region jihozápadní Asie, který zaznamenal rozmanitější vývoj.

Graf 4: Vývoj exportu ČR do vybraných regionů světa [mld. CZK]; pravá osa země BRICS (sloupcový)

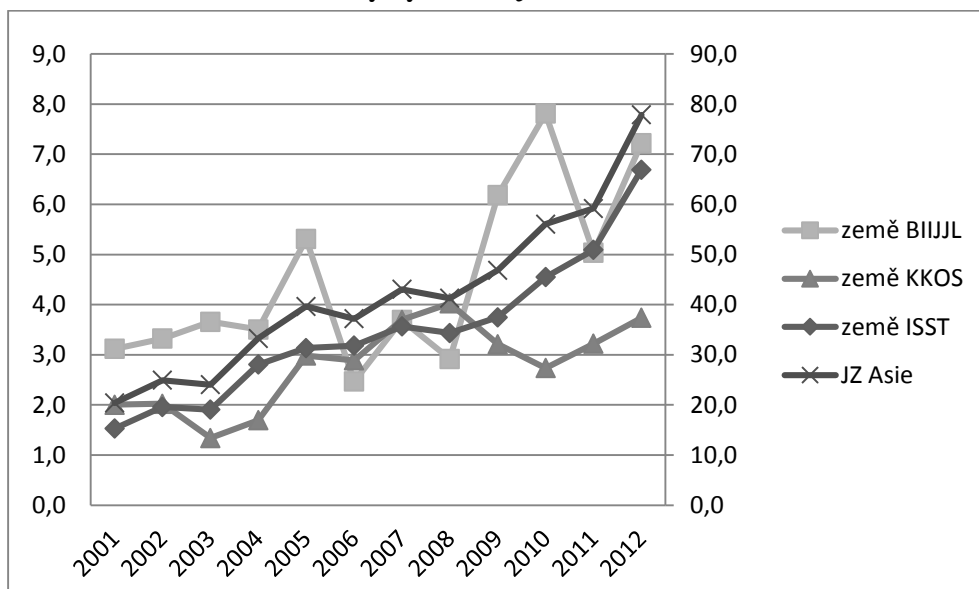


Pramen: Český statistický úřad

2. Vývoz ČR do regionu jihozápadní Asie

I v rámci jihozápadní Asie jsou značné rozdíly nejen v teritoriální, ale i komoditní struktuře vývozu ČR. Pro účely předkládaného textu jsou země tohoto regionu rozčleněny do tří skupin dle jejich objemového významu a vývoje v krizových letech. Nejvyšší podíl na exportu do regionu jihozápadní Asie mají čtyři země, a to Izrael, Saúdská Arábie, Spojené arabské emiráty (dále SAE) a Turecko. Ty na konci hospodářské krize v roce 2010 tvořily 81 % celkového vývozu ČR do sledované oblasti. Jejich podíl se však na úkor jiných zemí snížil. Tyto čtyři země budou označovány jako „ISST“. Následující skupina zemí bude označována jako „BIIJL“. Jedná se jmenovitě o Bahrajn, Irák, Írán, Jemen, Jordánsko a Libanon. Tyto země v roce 2010 tvořily 14 % českého vývozu do této oblasti, přičemž vývoz narostl právě během hospodářské krize (viz graf č. 6). Poslední skupinou, která shlučuje země, které naopak zaznamenaly propad, je v textu označována jako „KKOS“ (Katar, Kuvajt, Omán a Sýrie). Ta se v roce 2010 podílela na českém vývozu 4 %.

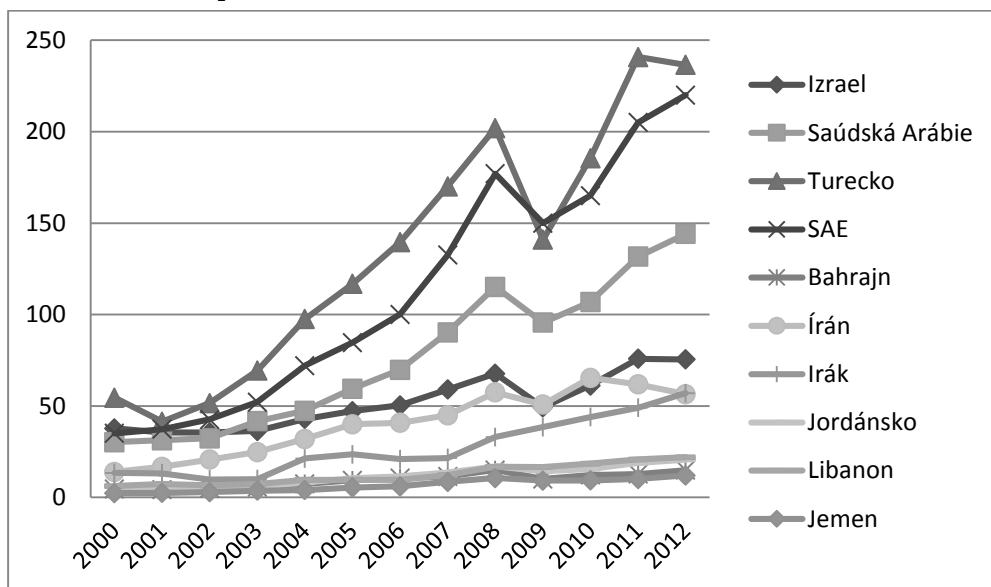
Graf 5: Vývoj exportu ČR do zemí JZ Asie [mld. CZK]; pravá osa země „ISST“ a celkový vývoz do JZ Asie



Pramen: Český statistický úřad

Celkově ČR tvoří u těchto zemí pouze nepatrný zlomek celkového dovozu. V případě Turecka, Izraele, Saúdské Arábie a SAE se jednalo o 0,5 % (v případě zemí BIIJL o 0,16 %). Přesto však je ČR významná v kontextu vývoje celkového importu do těchto zemí. Všechny sledované země (s výjimkou Iráku) zaznamenaly v roce 2009 propad jejich celkového importu ze světa. Čím to mohlo být zapříčiněno, že pouze import z ČR neklesal?

Graf 6: Vývoj celkového importu sledovaných zemí JZ Asie [mld. USD]



Pramen: Vlastní úpravy dle dat z databáze Světové obchodní organizace

3. Struktura exportu ČR do oblasti jihozápadní Asie

Rizika, kterým český vývoz čelí, jsou mimo jiná relativně nízká konkurenceschopnost na světových trzích (především cenová v porovnání s asijskými zeměmi) a vysoká závislost na vývoji ekonomik EU (Karpová 2009). Cílem této části je zhodnotit vývoj exportu zboží z ČR do oblasti jihozápadní Asie a posoudit, zda nárůst zaznamenaly výrobky s nízkou, či vyšší přidanou hodnotou a jaké motivy k nárůstu zřejmě vedly.

Údaje jsou členěny dle jednotného mezinárodního třídíku zboží (SITC)⁴, který slouží k standardizaci dělení zboží a umožňuje tak mezinárodní komparaci při sledování exportu a importu jednotlivých zemí. SITC rozlišuje 9 základních skupin, které se dále dělí na podskupiny (viz tabulky č. 1 až 7).

⁴ Standardní mezinárodní klasifikace zboží

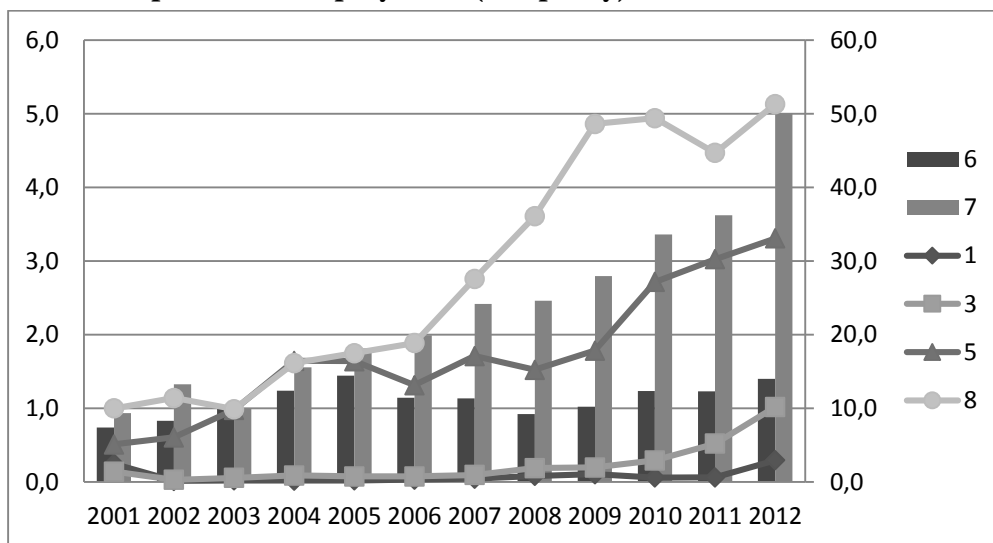
Tab. 1: Skupiny komodit dle číselníku SITC1

0	Potraviny a živá zvířata
1	Nápoje a tabák
2	Suroviny nepoživatelné, s výjimkou paliv
3	Minerální paliva, maziva a příbuzné materiály
4	Živočišné a rostlinné oleje, tuky a vosky
5	Chemikálie a příbuzné výrobky, j.n.
6	Tržní výrobky tříděné hlavně podle materiálu
7	Stroje a dopravní prostředky
8	Průmyslové spotřební zboží
9	Komodity a předměty obchodu, j.n.

Pramen: Vlastní tvorba na základě číselníku SITC, český statistický úřad

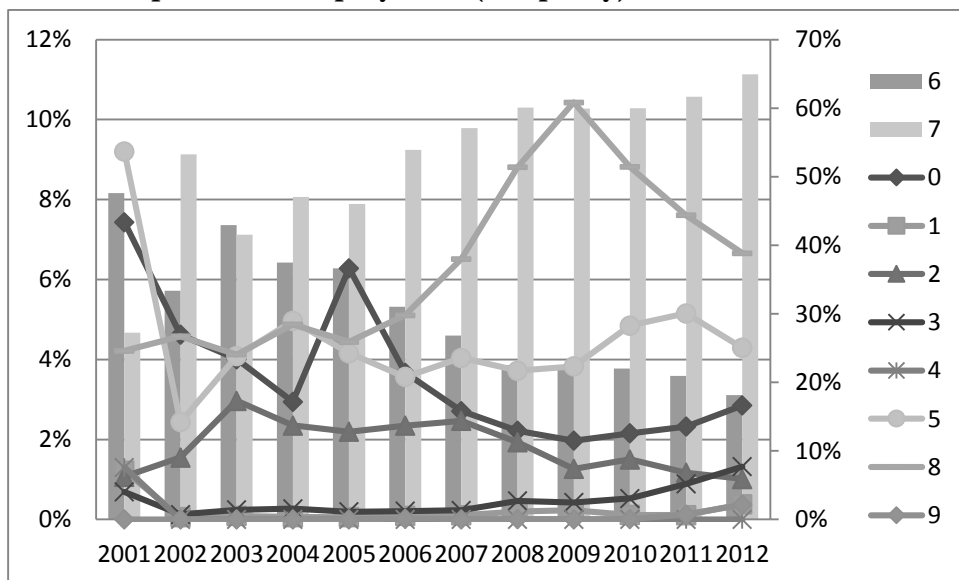
Celkový podíl zemí jihozápadní Asie se dlouhodobě pohybuje v rozmezí 1,5 a 2 % celkového exportu ČR (viz graf č. 5). Objem exportu však do této oblasti mezi lety 2001 až 2007 rostl průměrným tempem 13 % ročně. V roce 2008 celkový růst stagnoval (významné rozdíly však byly mezi jednotlivými skupinami zboží) a v letech 2009 a 2010 byl průměrný nárůst téměř 17 % ročně. Dle metodiky SITC na úrovni SITC1 zaznamenaly nejvyšší objem nárůstů skupiny 5,7 a 8 (viz graf č. 8). Text se proto bude věnovat skupinám 1,3,5,8 z důvodu jejich atypicky rostoucího trendu právě v krizových letech a skupinám 6 a 7 kvůli jejich významu. Skupiny 0,2,4 a 9 budou vynechány z důvodu jejich zanedbatelného objemu (3 až 8 %) a poklesu vývozu během krize.

**Graf 7: Vývoz ČR do zemí JZ Asie dle klasifikace SITC [mld. Kč];
pravá osa skupiny 6 a 7 (sloupcový)**



Pramen: Český statistický úřad

**Graf 8: Podíl skupin zboží dle klasifikace SITC;
pravá osa skupiny 6 a 7 (sloupcový)**



Pramen: Český statistický úřad

3.1 Skupiny 6 a 7

V roce 2001 spadal největší objem exportovaného zboží z ČR pod skupinu č. 6, která představovala 50 % českého vývozu do sledované oblasti. Mezi let 2001 až 2008 však objem vývozu i jeho podíl klesal až na 22,5 %, a to ve prospěch skupin 7, 8 a 5. Během krizového období tento podíl na úkor ostatních skupin ještě mírně poklesnul a to i přes to, že objem vývozu od roku 2008 začal opět růst (viz graf č. 10). Stejný vývoj vykazovaly všechny země s výjimkou zemí skupiny „KKOS“, do kterých vývoz klesal i po roce 2008.

Tab. 2: Druhy komodit skupiny 6 dle číselníku SITC2

61	Kůže, kožené výrobky, j.n. a vydělané kožky
62	Výrobky z pryže, j.n.
63	Výrobky z korku a dřeva (kromě nábytku)
64	Papír, lepenka a výrobky z nich
65	Textilní příze, tkaniny, tržní výrobky z nich, j.n.
66	Výrobky z nekovových nerostů, j.n.
67	Železo a ocel
68	Neželezné kovy
69	Kovové výrobky, j.n.

Pramen: Vlastní tvorba na základě číselníku SITC, český statistický úřad

Tab. 3: Druhy komodit skupiny 7 dle číselníku SITC2

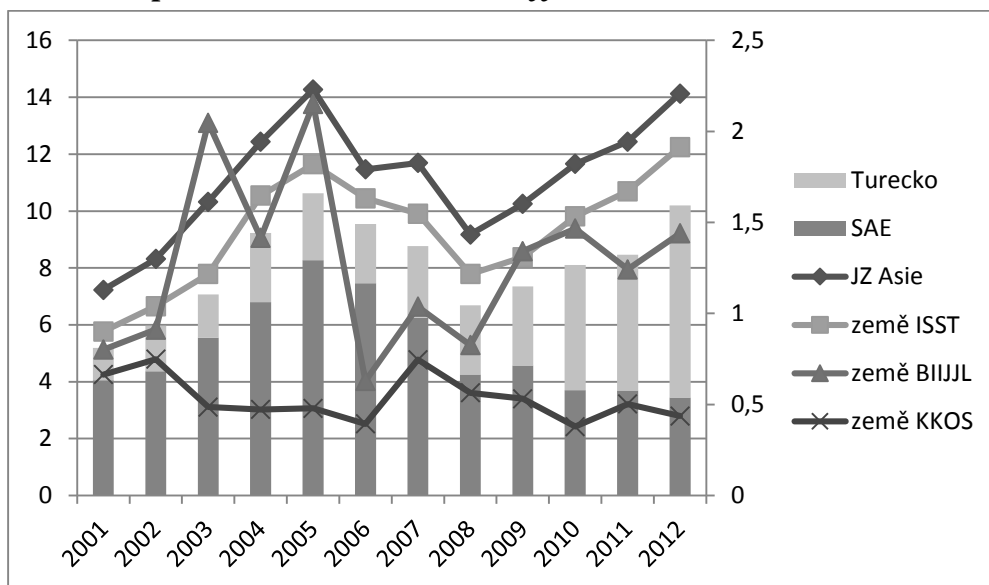
71	Stroje a zařízení k výrobě energie
72	Strojní zařízení pro určitá odvětví průmyslu
73	Kovozpracující stroje
74	Stroje a zařízení všeobecně užívané v průmyslu, j.n.
75	Kancelářské stroje a zařízení k automat. zpracování dat
76	Zařízení pro telekomunikace a pro záznam a reprodukci zvuku
77	Elektrická zařízení, přístroje a spotřebiče, j.n.
78	Silniční vozidla
79	Ostatní dopravní a přepravní prostředky

Pramen: Vlastní tvorba na základě číselníku SITC, český statistický úřad

Naopak vývoj skupiny č. 7 byl opačný a její objem i podíl rostl po většinu sledovaného období. V roce 2008 již tato skupina představovala 60 % vývozu ČR

do této oblasti. Zatímco tedy vývoz zboží skupiny 6 do roku 2008 klesal u všech zemí jihozápadní Asie a růst začal až v roce 2009, u skupiny 7 rostl vývoz od roku 2000 do všech zemí. S nástupem krize se vývoz do zemí skupiny „BIIJL“ dokonce ještě zrychlil. Naopak skupina zemí „KKOS“ zaznamenala propad.

**Graf 9: Vývoj exportu skupiny 6 do zemí JZ Asie [mld. Kč];
pravá osa země KKOS a BIIJL**



Pramen: Český statistický úřad

Jelikož skupina 7 je pro český vývoz významná a vývoz do sledované oblasti rostl v letech 2009 i 2010 dvojciferným tempem, umožnil tak tento region z části pokrýt výpadek poptávky v jiných tradičních regionech. Tento fakt však umožňuje diverzifikaci vývozu ČR pouze omezeně. Je třeba se také zaměřit na diverzifikaci komoditní struktury, nikoliv pouze teritoriální.

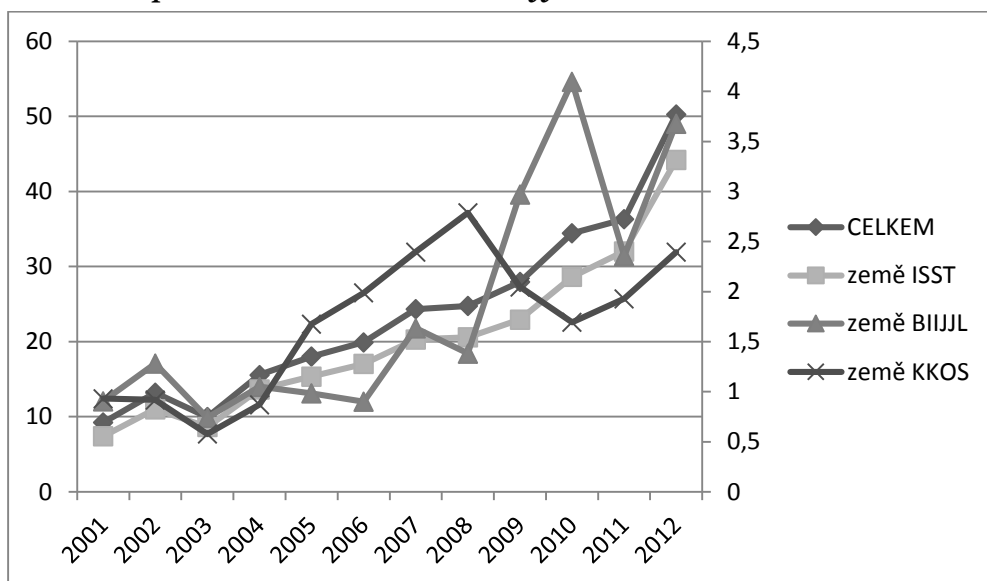
Na počátku hospodářské krize bylo 48 % exportu zboží skupiny 7 tvořeno podskupinami 78 a 75. U skupiny 78 se jednalo ze 76 % o osobní automobily⁵ a z 21 % o jejich příslušenství a díly⁶. Objem vývozu skupiny 78 od roku 2007 rostl a v roce 2010 zaznamenal dokonce 70 % meziroční nárůst. Objem vývozu skupiny 75 od roku 2007 do roku 2009 spíše stagnoval a 94 % vyváženého zboží byla zařízení k automat. zpracování dat (sk. 752). Podíl vývozu zboží skupiny 77, která je třetí nejvýznamnější, po většinu sledovaného období klesal (ač objem začal v roce 2008 mírně narůstat). Jednorázový nárůst zaznamenal vývoz i u

⁵ Sk. 781 (automobily osobní aj. vozidla pro dopravu osob)

⁶ Sk. 784 (díly a příslušenství vozidel motorových)

skupin 79 (v roce 2009) a 76 (v roce 2008). U obou však šlo pouze o dočasný nárůst. Konkrétně šlo o nárůst vývozu letadel (skupina 792) a telefonní přístroje (skupina 7641).

**Graf 10: Vývoj exportu skupiny 7 do zemí JZ Asie [mld. Kč];
pravá osa země KKOS a BIIJL**



Pramen: Český statistický úřad

Vývoz jednotlivých skupin zboží ve skupině 6 zaznamenal ve sledovaném období rozmanitější vývoj. Nejvýznamnější skupinou je skupina 66, která ještě v roce 2007 tvořila 65 % českého exportu skupiny 6 do sledované oblasti. Většina vývozu směřovala do SAE. Od roku 2007 však objem vývozu skupiny 66 prudce klesal a naopak začal růst vývoz ostatních skupin. U většiny dalších skupin se hlavním dovozcem stalo převážně Turecko.

3.2 Skupiny 1 a 3

Skupiny 1 i 3 představovaly po sledované období společně pouze 0,2 až 2 % celkového exportu ČR do zkoumané oblasti, nicméně právě v krizovém období zaznamenaly obě skupiny nárůst. Skupina 1 představuje *nápoje a tabák* a skupina 2 mimo jiné *minerální paliva* (viz tabulka č. 4 a 5).

Tab. 4: Druhy komodit skupiny 1 dle číselníku SITC2

11	Nápoje
12	Tabák a tabákové výrobky

Pramen: Vlastní tvorba na základě číselníku SITC, český statistický úřad

Tab. 5: Druhy komodit skupiny 3 dle číselníku SITC2

32	Uhlí, koks a brikety
33	Ropa, ropné výrobky a příbuzné materiály
34	Topný plyn, zemní i průmyslově vyráběný
35	elektrický proud

Pramen: Vlastní tvorba na základě číselníku SITC, český statistický úřad

Jedním z významných faktorů je obchodní politika cílových zemí, především tarifní a netarifní omezení. V případě skupiny 1 má určitý význam skutečnost, že většina arabských zemí uvaluje vysoká cla, která často přesahují i 100 %, nebo dokonce zakazují dovozy komodit, jako jsou alkoholické nápoje, či tabákové výrobky (Tovias 2008, Wasseem 2008). Proto hlavní dvě země, které zboží skupiny 1 dovážely, jsou Turecko a Izrael. Konkrétně se jednalo o komodity v kategorii nápoje „pivo“ a „nealkoholické nápoje“⁷ a cigarety a zpracovaný tabák v kategorii tabákových výrobků⁸.

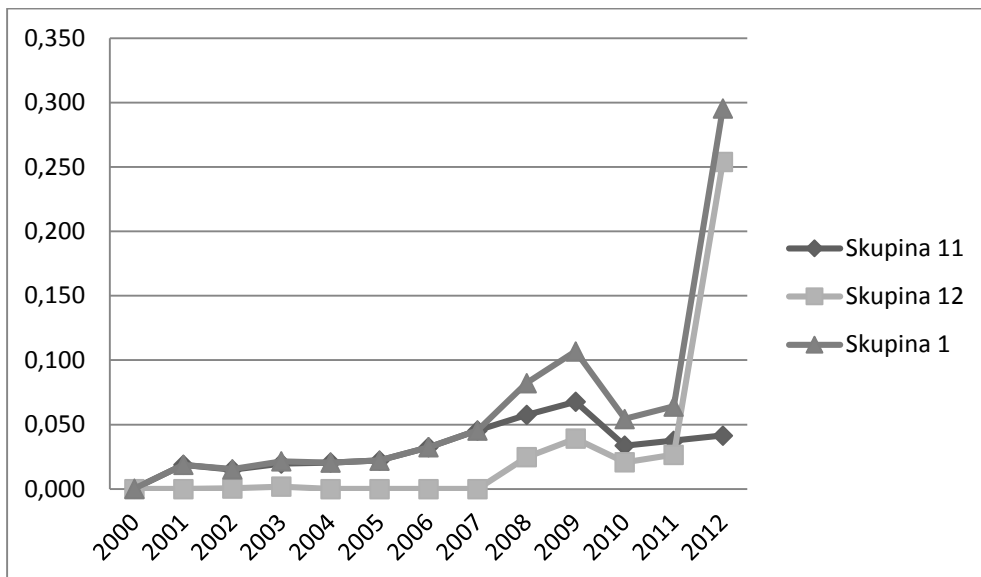
Pivo se na exportu před i po krizi podílelo ze 70 až 90 % a export směřoval především do Turecka a Izraele. Právě v krizových letech však vzrostl i objem exportů nealkoholických nápojů⁹ (do Turecka), jejíž podíl tak dočasně tvořil 50 % veškerých exportů nápojů. Po krizi objem opět poklesl. Vývoz piva naopak zaznamenal rostoucí trend, který započal během krize, a tento nárůst zůstal. V případě všech tabákových výrobků byl do počátku krize vývoz do zkoumané oblasti nulový, nicméně rokem 2008 se začalo vyvážet. Jediným importérem bylo Turecko. Na nárůstu v roce 2012 ve skupině 12 se z více, než 90 % podílel vývoz do Iráku.

⁷ Sk. 1123 (pivo vyrobené ze sladu)
Sk. 1110 (nealkoholické nápoje, j.n.)

⁸ Sk. 1222 (cigarety)
Sk. 12239 (zpracovaný tabák, výtazky a trestí, j.n.)

⁹ Sk. 11102 (vody s přísadou cukru nebo jiného sladidla anebo příchuti, j.n.)

Graf 11: Vývoj exportu skupiny 1 do zemí JZ Asie [mld. CZK]



Pramen: Český statistický úřad

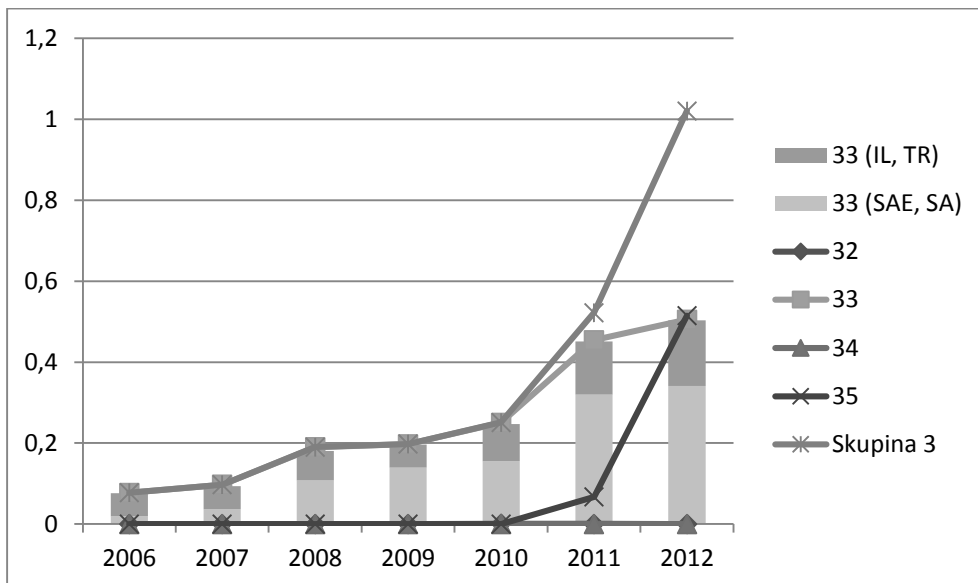
Ve skupině 3 je dlouhodobě významná pouze podskupina 33 (viz tabulka č. 5), na niž mají významný podíl země ISST. Zatímco však Turecko a Izrael během krize spíše stagnovaly a až v roce 2011 začal export do těchto zemí opět růst, v případě Saúdské Arábie a SAE započal růst právě v období hospodářské krize a po jejím uplynutí se objem exportů dokonce zdvojnásobil (viz graf č. 12). Příčinu zde lze hledat ve vzniku celní unie mezi státy GCC¹⁰, které mimo snížení, nebo ve většině případů odstranění celních překážek mezi členskými státy, také snížila dovozní cla vůči třetím zemím (Wasseem 2008, Cihelková 2008). Komodita tvořící většinu exportů ve skupině 33 jsou oleje¹¹.

Ostatní skupiny jsou při celkovém objemu nepřesahující 1 mil. CZK prakticky zanedbatelné, nicméně jak u skupin 32 (96 až 100 % země Turecko a Izrael), tak u skupiny 34 (100 % země Jordánsko) narostl jednorázově objem exportů v roce 2010 (z objemu 100 tis. CZK na 900 tis. CZK). Nárůst vývozu byl však pouze dočasný a objem exportů opět poklesl. Jinak je tomu v případě elektrického proudu (skupina 35), který narostl až po sledovaném období. Je však pravděpodobné, že nárůst je v tomto případě pouze dočasný.

¹⁰ GCC (Rada pro spolupráci arabských států v Zálivu)

¹¹ Sk. 33525 (oleje, další produkty, j.n. z destilace uheln.dehtu s vys.tepl.vznícení)
Sk. 3346 (oleje ropné, z nerostů živič.(ne surové),přípravky j.n. min. 70% čisté)

Graf č. 12: Vývoj exportu skupiny 3 do zemí JZ Asie [mld. CZK]



Pramen: Český statistický úřad

3.3 Skupina 8

Skupina 8 obsahuje *průmyslové spotřební zboží*, pod které spadá mimo jiné nábytek, oděvní výrobky a rozmanitá škála odborných vědeckých zařízení a přístrojů (viz tabulka č. 8). Nejvýznamnější jsou dlouhodobě podskupiny 87 (20 %) a 89 (30 až 50 %), ale v krizovém období zaznamenala enormní nárůst i skupina 84 (z 3 na 34 %)(viz graf č. 14).

Tab. 6: Druhy komodit skupiny 8 dle číselníku SITC2

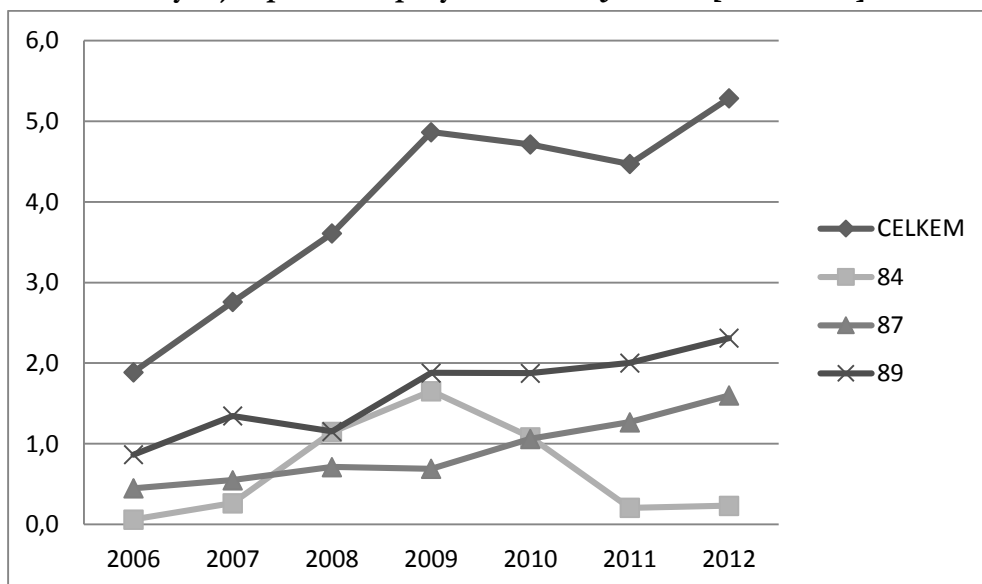
81	Prefabrikované budovy; výrobky zdravotnické, instalační
82	Nábytek a jeho díly
83	Cestovní galanterie, kabelky a podobné výrobky
84	Oděvní výrobky a doplňky
85	Obuv
87	Odborné, vědecké a řídicí přístroje a zařízení, j.n.
88	Fotografické přístroje, optické výrobky, j.n., hodiny
89	Různé výrobky, j.n.

Pramen: Vlastní tvorba na základě číselníku SITC, český statistický úřad

Celkový vývoz zboží spadající do skupiny 8 do roku 2009 rostl tempem 30 až 50 % ročně, přičemž výrazné rozdíly vykazoval vývoj jednotlivých podskupin. Dle povahy zboží a vývoje exportu lze předjímat, že rozhodující faktory jsou netržního charakteru. Důvodem je fakt, že významnou skupinou jsou například zbraně, které podléhají jiným pravidlům než pouze obchodním podmínkám. Dále se jedná o oděvní výrobky, které však narostly pouze dočasně a to z necelých 100 mil. CZK na 1,6 mld. CZK. Růst zaznamenaly například i vědecké přístroje, které jsou často objednávány na základě vládních zakázek.

Nejvýznamnější podskupinou průmyslového spotřebního zboží je skupina 89, na které se z 50 až 80 % podílejí dva druhy zboží; a to zbraně a hudebniny a jejich příslušenství¹². Vývoz zbraní, vojenského materiálu a munice podléhá jisté exportní kontrole ze strany ministerstva zahraničních věcí a ministerstva průmyslu a obchodu, které vyvážejícím podnikům uděluje vývozní licence. Zároveň je ČR vázána zásadami Kodexu chování EU pro vývoz zbraní z roku 1998. Během krizového období však narostl objem vývozu zbraní i do zemí, kam bylo dříve problematické vývozní licence získat.

Graf 13: Vývoj exportu skupiny 8 do zemí JZ Asie [mld. CZK]



Pramen: Český statistický úřad

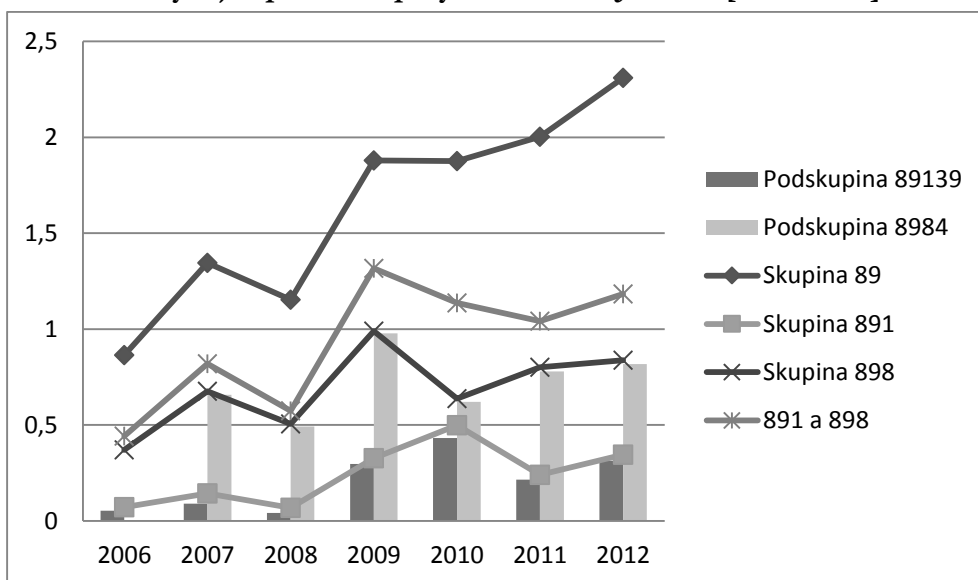
¹² Sk. 891 (zbraně a munice)

Sk. 898 (nástroje hudební, díly, příslušenství, desky, pásky ap.)

V kategorii zbraní tvoří 90 % skupina „ostatní zbraně“.¹³ U této skupiny během hospodářské krize vzrostl podíl především dvou zemí (na 70 %). Tyto země jsou Jemen a Irák a jejich podíl se dlouhodobě pohyboval mezi 30 až 50 %. Dalšími významnými dovozci zbraní z této oblasti jsou například Jordánsko a Izrael. Objem exportu této komodity tak narostl a po krizovém období nedošlo k poklesu. Navíc se jedná o produkt s přidanou hodnotou, a jelikož vývoz tohoto druhu zboží nepodléhá příliš tržním faktorům, lze jej shledat vhodným pro komoditní diverzifikaci.

V případě hudebnin představuje 98 % vyváženého zboží podskupina 8984¹⁴. Z toho kolem 90 % vývozu směřuje pouze do SAE, Izraele a Turecka. Nárůst však zaznamenaly pouze SAE.

Graf 14: Vývoj exportu skupiny 89 do zemí JZ Asie [mld. CZK]



Pramen: Český statistický úřad

Další skupinou, která zaznamenala nárůst, je skupina 84 (oděvní výrobky). Konkrétně šlo o vývoz triček a dámských kalhot.¹⁵ Na rozdíl od ostatních skupin však šlo pouze o jednorázový nárůst do zemí SAE a Iráku (viz graf č. 13). Tyto výrobky čelí vysoké konkurenci, především v asijských zemích. Země jihozápadní Asie však vyžadují vyšší kvalitu zpracování látky, či dekorativních prvků a žádají

¹³ Sk. 89139 „Ostatní zbraně (pružinové, vzduchové, plynové pušky a pistole, obušky)“

¹⁴ Sk. 8984 (disky, pásky aj. média pro záznam zvuku, obrazu apod., kromě výrobků skupiny 882)

¹⁵ Sk. 8454 (trička tvaru T, trička a ost.nátělníky, pletené apod.)

Sk. 84482 (dámské,dívčí kalhoty, pletené, háčkové)

si tak služeb tradičních a kvalitních podniků (jako v případě ČR). Ve stejném ohledu jsou také populární například lustry¹⁶, jejichž vývoz do zemí jihozápadní Asie také vzrostl.

3.4 Skupina 5

Skupina 5 představuje *chemikálie a příbuzné výrobky*, pod které spadají různé skupiny a druhy chemikálií a chemických výrobků (jako jsou plasty, barviva a deodoranty) a také léčiva a farmaceutické výrobky (viz tabulka č. 7). Nejvýznamnější skupina, která do roku 2004 představovala více než 50 % celkového vývozu skupiny 5, je skupina 57. Ostatní skupiny byly zanedbatelné, nicméně právě během krizových let zaznamenaly nárůst hned tři skupiny, a to 51, 54 a 55. (viz graf č. 16).

Tab. 7: Druhy komodit skupiny 5 dle číselníku SITC2

51	Organické chemikálie
52	Anorganické chemikálie
53	Barviva, třísloviny a pigmenty
54	Léčiva a farmaceutické výrobky
55	Sílce a vonné látky; leštící a čisticí přípravky
57	Plasty v prvotní formě
58	Plastické hmoty v neprvotních formách
59	Chemické prostředky a výrobky, j.n.

Pramen: Vlastní tvorba na základě číselníku SITC, český statistický úřad

Co se objemu týče, tak ČR vyváží dlouhodobě 50 až 70 % všech komodit skupiny 5 do Turecka. Během krizového období výrazně narostl také objem zboží do Izraele, SAE, Saúdské Arábie a Íránu. SAE a Saúdská Arábie zaznamenaly nárůst již v roce 2007, tedy před počátkem hospodářské krize. Příčiny lze hledat právě ve snížení celních sazeb zemí GCC v roce 2006.

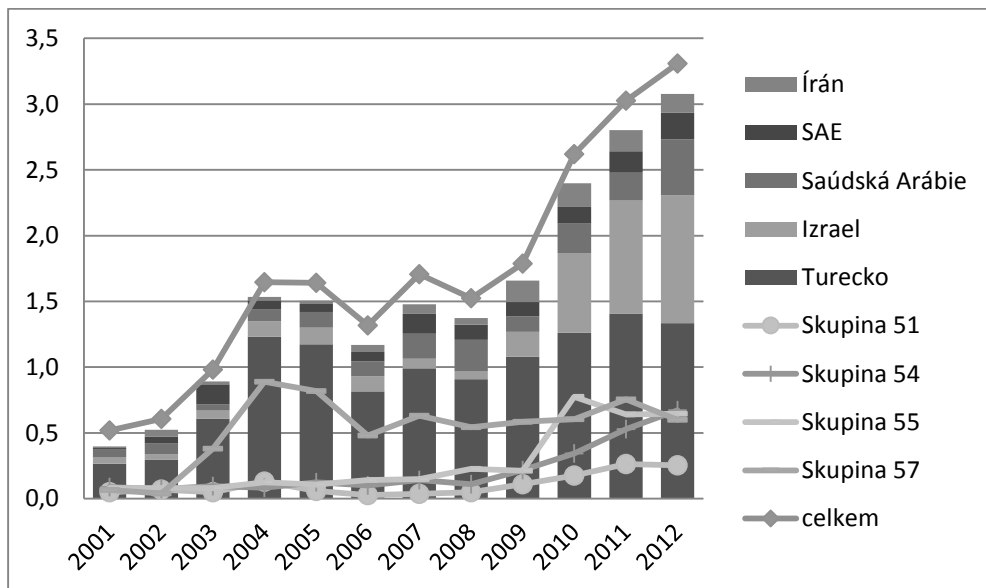
Nejvýznamnější skupinou byla do roku 2009 podskupina 57¹⁷ (plasty v prvotní formě), jejíž produkty z 98 % dováželo pouze Turecko. U dalších skupin rostl objem také u Turecka, ale již ne v takovém objemu. Během krize vzrostl výrazně objem exportů skupin 54 a 55 (převážně do Izraele a Íránu), a to až na úroveň plastů v prvotní formě.

¹⁶ Sk. 81311 (lustry a ostatní stropní a stěnová svítidla)

¹⁷ Sk. 57311 (polyvinylchlorid nesmíchaný s jinými substancemi) a skupina 57511 (polypropylén)

U skupiny 54 se vývoz mezi lety 2007 až 2010 téměř ztrojnásobil a u skupiny 55 zpětínásobil. Skupina 51 zaznamenala stejný nárůst jako skupina 55, nicméně její objem nedosahoval takové úrovně. V případě skupiny 54 se jednalo se především o nárůst komodity „ostatní antibiotika“¹⁸ (další významnou komoditou byla lidská krev¹⁹). Dvě třetiny celé skupiny 54 směřovaly do Izraele.

Graf 15: Vývoj exportu skupiny 5 do zemí JZ Asie [mld. CZK]

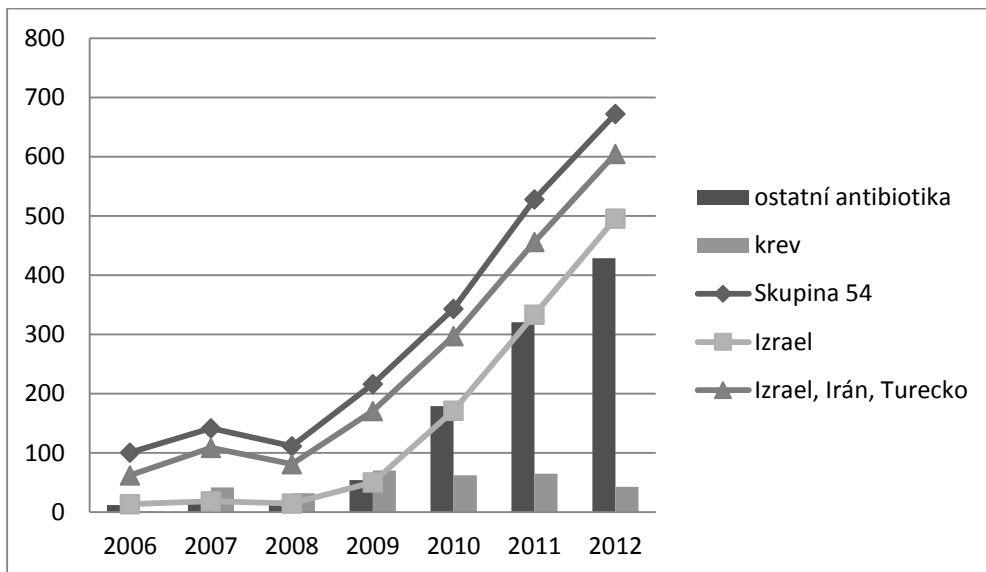


Pramen: Český statistický úřad

¹⁸ Sk. 54139 (ostatní antibiotika)

¹⁹ Sk. 54164 (lidská krev, zvířecí krev upravená, toxiny, mikroorganismy apod.)

Graf 16: Vývoj exportu skupiny 54 do zemí JZ Asie [mil. CZK]



Pramen: Český statistický úřad

Vývoz zboží ve skupině 55 vzrostl převážně až v roce 2010, nicméně již v roce 2008 narostl objem vývozu do zemí Turecka a Izraele. Konkrétně se jednalo o přípravky pro péči o plet²⁰. Další výrobky zaznamenaly nárůst až v roce 2010 (u zemí SAE, Saúdská Arábie, Írán, Irák a Libanon)²¹. Na rozdíl od farmaceutických výrobků však tyto výrobky postrádají vyšší přidanou hodnotu a vývoz tak není tolik perspektivní.

Závěr

Cílem článku bylo analyzovat nárůst vývozu do jednotlivých zemí jihozápadní Asie a zjistit, zda došlo ke změnám v komoditní a teritoriální struktuře českého vývozu.

Objem vývozu do sledovaných zemí na rozdíl od vývozu do ostatních zemí rostl. Zároveň došlo k nárůstu u většiny zemí jihozápadní Asie s výjimkou Kuvajtu, Kataru, Ománu a Sýrie. Země byly z technických důvodů rozděleny do pomocných skupin, aby vývoj exportu bylo snazší sledovat a analyzovat. Při hlubším zkoumání na úrovni jednotlivých zemí a především jednotlivých skupin

²⁰ Sk. 5532 (přípravky pro péči o plet' (bez léčebných))

²¹ Sk. 55351 (přípravky užívané před holením, při holení a po něm), Sk. 55352 (osobní deodoranty, antiperspiranty), Sk. 55422 (prací, čisticí prostředky s aktivním povrchem, j.n., pro maloobchod), Sk. 5534 (přípravky pro ústní, zubní hygienu)

zboží však lze konstatovat, že k teritoriální a komoditní diverzifikaci došlo jen ve velmi omezené míře.

Během krizového období se podíl nejvýznamnějších českých importérů ve sledované oblasti snížil z 86 % na 80 % ve prospěch skupiny zemí BIIJL, nicméně po hospodářské krizi se jejich podíl opět vyšplhal nad 86 %. Mimo to rostl i absolutní objem vývozu do těchto čtyř zemí a většina komodit se vyvážela právě primárně do těchto zemí.

V porovnání s nárůstem vývozu zboží do zemí ISST v hodnotě 8,3 mld. CZK byl nárůst zemí BIIJL nižší (2,5 mld. CZK). V relativním vyjádření však se jednalo u zemí „BIIJL“ o 150% nárůst na rozdíl od 40% nárůstu vývozu do zemí „ISST“. Nedostatečný vývoj v komoditní diverzifikaci je patrný na skutečnosti, že největší podíl na nárůstu vývozu má skupina 7 (která zároveň tvoří více než 50 % celkového vývozu ČR). Skupiny, které však zaznamenaly významnější nárůst, jsou mimo jiné skupiny 8 a 5. Ne u všech komodit však se objem vývozu z období hospodářské krize udržel a opět poklesl. Na základě charakteru těchto zemí se však i přesto jedná o pozitivní skutečnost, jelikož tradice a znalost české značky je zásadní pro budoucí hlubší spolupráci v tomto regionu.

Seznam literatury

CIHELKOVÁ et al. (2008): *Mezinárodní ekonomie II*. Praha: C. H. Beck. ISBN: 978-80-7400-054-6

HOLMAN, R. (2011): *Ekonomie*. Praha: C. H. Beck. ISBN 978-80-7400-006-5.

KARPOVÁ, Eva. (2009): *Zabraněný obchod zbožím zemí střední a východní Evropy v kontextu světové ekonomické krize*. Současná Evropa. 2009, č. 1. ISSN 1804-1280. Praha : CES, VŠE, 2009

GAJDUŠKOVÁ K., KRČÁL A. (2011): *Zabraněný obchod ČR a jeho podpora v období krize*. Současná Evropa. 2011. sv. XVI, č. 2, s. 75--101. ISSN 1804-1280.

TOVIAS, Alfred. (2008): *Liberalising Trends in Israel's Trade Policy: Trade Policy Review of Israel*. (2008) The World Economy. ISSN: 1467-9701

WASSEEM Mina. (2008): *United Arab Emirates Trade Policy Review*. The World Economy. (2008). doi: 10.1111/j.1467-9701.2008.01136.x