

Vysoká škola ekonomická v Praze
Recenzované studie

Working Papers
Fakulty mezinárodních vztahů

3/2009

**Obchodní integrace zemí střední a
východní Evropy do Evropské unie
– shrnující poznámky**

Eva Karpová

**Faculty of International Relations
Working Papers**

3/2009

**Obchodní integrace zemí střední a
východní Evropy do Evropské unie
– shrnující poznámky**

Eva Karpová

Volume III



Vysoká škola ekonomická v Praze
Working Papers Fakulty mezinárodních vztahů
Výzkumný záměr MSM6138439909

Název: Working Papers Fakulty mezinárodních vztahů
Četnost vydávání: Vychází minimálně desetkrát ročně
Vydavatel: Vysoká škola ekonomická v Praze
Nakladatelství Oeconomica
Náměstí Winstona Churchilla 4, 130 67 Praha 3, IČO: 61 38 43 99
E 17794
Evidenční číslo MK ČR:
ISSN tištěné verze: 1802-6591
ISSN on-line verze: 1802-6583
ISBN tištěné verze: 978-80-245-1549-6
Vedoucí projektu: Prof. Ing. Eva Cihelková, CSc.
Vysoká škola ekonomická v Praze, Fakulta mezinárodních vztahů
Náměstí Winstona Churchilla 4, 130 67 Praha 3
+420 224 095 270, +420 224 095 248, +420 224 095 230
<http://vz.fmv.vse.cz/>



VÝKONNÁ RADA

Eva Cihelková (předsedkyně)

Vysoká škola ekonomická v Praze

Vladimíra Dvořáková

Vysoká škola ekonomická v Praze

Olga Hasprová

Technická univerzita v Liberci

Zuzana Lehmannová

Vysoká škola ekonomická v Praze

Marcela Pališková

Nakladatelství C. H. Beck

Judita Štouračová

Vysoká škola mezinárodních
a veřejných vztahů, Praha

Dana Zdražilová

Vysoká škola ekonomická v Praze

REDAKČNÍ RADA

Regina Axelrod

Adelphi university, New York, USA

Peter Bugge

Aarhus University, Aarhus, Dánsko

Petr Cimler

Vysoká škola ekonomická v Praze

Peter Čajka

Univerzita Mateja Bela, Banská

Bystrica, Slovensko

Zbyněk Dubský

Vysoká škola ekonomická v Praze

Ladislav Kabát

Bratislavská vysoká škola práva

Emílie Kalínská

Vysoká škola finanční a správní

Eva Karpová

Vysoká škola ekonomická v Praze

Václav Kašpar

Vysoká škola ekonomická v Praze

Jaroslav Kundera

Uniwersytet Wrocławski, Wrocław,
Polsko

Larissa Kuzmitcheva

Státní univerzita Jaroslav, Rusko

Lubor Lacina

Mendelova zemědělská a lesnická
univerzita, Brno

Cristian Morosan

Cameron School of Business

Václava Pánková

Vysoká škola ekonomická v Praze

Lenka Pražská

emeritní profesor

Lenka Rovná

Univerzita Karlova v Praze

Mikuláš Sabo

Ekonomická Univerzita

v Bratislave, Slovensko

Naděžda Šišková

Univerzita Palackého v Olomouci

Peter Terem

Univerzita Mateja Bela, Banská
Bystrica, Slovensko

Milan Vošta

Vysoká škola ekonomická v Praze

ŠÉFREDAKTOR

Marie Popovová

Vysoká škola ekonomická v Praze

Obchodní integrace zemí střední a východní Evropy do Evropské unie – shrnující poznámky

Eva Karpová (karpova@vse.cz)

Abstrakt:

Zapojování do obchodu se zeměmi EU se stalo významným rysem ekonomik zemí střední a východní Evropy již v průběhu transformace. Před východním rozšířením EU i později tvořil export podstatnou část HDP a zejména export zboží byl dynamický. V teritoriální struktuře dominovala odbytí země EU. V komoditní struktuře rozhodovaly výrobky strojírenské a přepravní prostředky. Celkově bilanční efekty však uspokojivé nebyly. Obchodní bilance s vyspělými zeměmi, a s EU zvláště, ale vykazovaly postupné zlepšení. V perspektivě zůstává otevřený problém nedostatečné konkurenceschopnosti exportu; tj. především jeho konkurenceschopnosti technologické. Cenová konkurenceschopnost je spíše krátkodobou a nikoliv směrodatnou charakteristikou.

Klíčová slova: Evropská unie, obchod zbožím a službami, vnitřní trh EU

Trade Integration of the Central and East European countries into EU – Summarizing Remarks

Eva Karpová (karpova@vse.cz)

Summary:

The participation on the EU trade had become one of the most important features of the Central and East European countries already during their transition period. Before the first Eastern Enlargement and later on all the mentioned countries performed a fairly big share of exports on their GDP and a very strong dynamism of exports of goods. In their territorial trade structure the EU countries dominated very convincingly. As to commodity structure of exports and imports the most important group was machinery. Nevertheless the trade balances have been not very satisfactory. As the main problem turned out an improvement of the technological competitiveness because the exchange rate or price competitive position is not so important or long-term enough.

Keywords: European Union, trade on goods and services, internal market of the EU

JEL: F14, F15, F1

Obsah

Úvod.....	7
1. Situace před východním rozšířením.....	7
1.1 Obchod zbožím.....	7
1.2 Obchod službami.....	13
1.3 Významné charakteristiky.....	14
2. Situace po východním rozšíření.....	16
2.1 Obchod zbožím.....	16
2.2 Obchod službami.....	18
2.3 Významné charakteristiky.....	18
2.4 Komoditní struktura zbožového obchodu a její problémy.....	19
Závěr.....	22
Seznam literatury.....	25

Úvod

Zapojení do intenzivní obchodní výměny se zeměmi Evropské unie bylo od počátku devadesátých let mimořádným zájmem všech zemí střední a východní Evropy. Rozpad systému dřívějších ekonomických a obchodních vazeb, obtíže způsobované transformací ekonomik (respektive i dostavivší se recese) vedly k přirozenému úsilí co nejrychleji a masivně obnovit export. Jednalo se ostatně o jedinou možnost, která skýtala naději na dlouhodobější oživení ekonomik jednotlivých zemí. Podmínky pro rozvoj zahraničního obchodu se v první polovině devadesátých let zlepšovaly v kontextu stabilizace jednotlivých ekonomik, v průběhu aplikace ustanovení Eurodohod a s postupným zapojováním do vnitřního trhu Evropské unie. K celému předvstupnímu období se tak vztahují především pozitivní hodnocení rozvoje obchodních vztahů mezi oběma regiony. Současný pohled může být v tomto směru již jen shrnující a měl by se soustředit spíše na samotné období východního rozšíření a následný vývoj.

Cílem následujícího textu je proto stručná charakteristika obchodní integrace zemí střední a východní Evropy (zemí SVE, EU-10) do Evropské unie před východním rozšířením a formulace vybraných charakteristik této integrace po východním rozšíření (zhruba do období nástupu světové ekonomické krize, tedy do roku 2007 včetně). Hlubší analýza obchodní integrace ovšem přesahuje možnosti jednotlivého článku – vyžadovala by detailní teritoriální analýzu obchodu všech členských zemí EU, protože renomované statistické prameny (OECD, WTO, EUROSTAT atd.) proporcčně obchodní integraci uvnitř EU systematicky nemonitorují. Předkládaný text proto, pokud jde o samotný proces obchodní integrace v rámci EU, *reflektuje především hodnotící zprávy Evropské komise*. Tyto materiály jsou sice seriózními prameny, ale nezabývají se obchodní integrací zemí EU-10 do EU pravidelně; neumožňují potud dostatečnou komparaci z chronologického hlediska.

1. Situace před východním rozšířením

1.1 Obchod zbožím

Obchod zbožím měl v zemích střední a východní Evropy (SVE, EU-10) po dovršení základních transformačních procesů ve druhé polovině devadesátých let značně silnou dynamiku. Tato dynamika trvala i v období jednání o vstupu kandidátských zemí do EU od roku 1999 a pokračovala dokonce i v době stagnací a krizí evropských i mimoevropských vyspělých tržních ekonomik, tedy v letech 2001 až 2003 (viz tabulky č. 1 a č. 2).

Tab. 1: Export zboží zemí SVE v letech 1999 až 2004 (v mld. EUR)

	1999	2000	2001	2002	2003	2004
Česká republika	24,9	31,5	37,2	40,7	43,5	55,5
Slovensko	9,6	12,8	14,0	15,2	19,3	22,3
Polsko	25,7	34,4	40,2	43,1	47,5	60,3
Maďarsko	23,5	30,5	34,0	36,5	38,1	44,7
Bulharsko	3,7	5,3	5,7	6,1	6,7	8,0
Rumunsko	8,0	11,3	12,7	14,7	15,6	18,9
Slovinsko	8,0	9,5	10,4	11,0	11,3	13,2
Estonsko	2,3	3,4	3,7	3,6	4,0	4,8
Litva	2,6	3,9	4,8	5,5	6,2	7,5
Lotyšsko	1,6	2,2	2,2	2,4	2,6	3,2

Pramen: Eurostat (2009) a vlastní výpočty autorky.

Tab. 2: Import zboží zemí SVE v letech 1999 až 2004 (v mld. EUR)

	1999	2000	2001	2002	2003	2004
Česká republika	26,7	34,6	40,5	43,0	45,7	56,3
Slovensko	10,6	13,8	16,5	17,5	19,9	24,0
Polsko	43,1	53,1	56,0	58,5	60,4	72,1
Maďarsko	26,3	34,8	37,5	39,9	42,3	48,7
Bulharsko	5,1	7,1	8,1	8,4	9,6	11,6
Rumunsko	9,8	14,2	17,4	18,9	21,2	26,3
Slovinsko	9,5	11,0	11,3	11,6	12,2	14,3
Estonsko	3,2	4,6	4,8	5,1	5,7	6,7
Litva	4,4	5,7	6,8	8,0	8,5	10,0
Lotyšsko	2,8	3,5	3,9	4,3	4,6	5,7

Pramen: Eurostat (2009) a vlastní výpočty autorky.

Zbožové obchodní bilance se však vyznačovaly převážně nepříznivými trendy, anebo alespoň značnými výkyvy (viz tabulka č. 3). Signalizovaly již zřejmě aktuální i budoucí problémy s konkurenceschopností. Deficitní tendence byly poplatné také tomu, že končilo období nercipročních výhod, které poskytovaly Eurodohody. Významnější zmenšení schodku obchodní bilance prokázala před vstupem do EU pouze Česká republika a v menší míře pak Polsko a Slovensko.

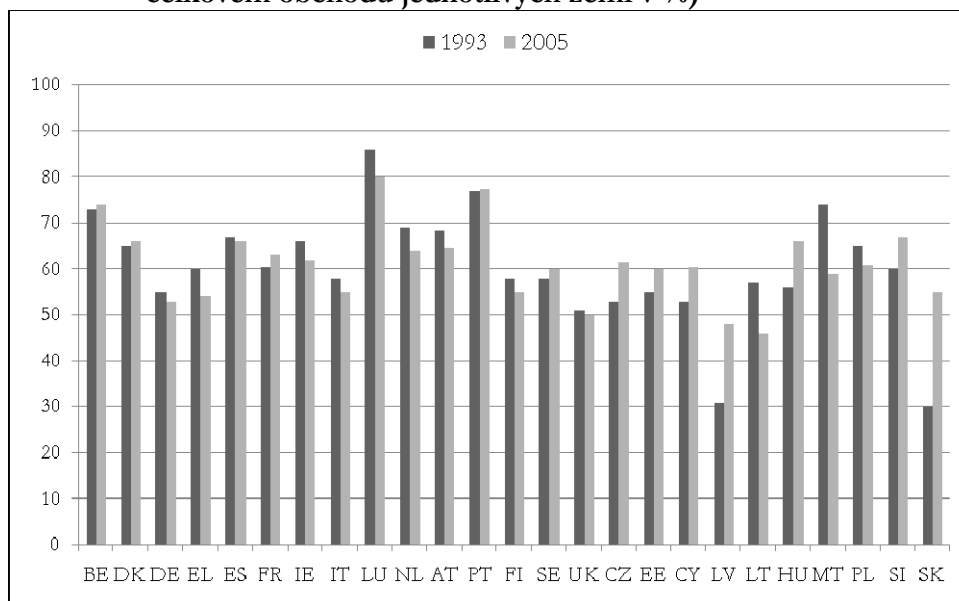
Tab. 3: Obchodní bilance v zemích SVE v letech 1999 až 2004 (v mld. EUR)

	1999	2000	2001	2002	2003	2004
Česká republika	-1,79	-3,12	-3,32	-2,29	-2,68	-0,79
Slovensko	-1,04	-1,00	-2,42	-2,28	-0,61	-1,70
Polsko	-17,38	-18,71	-15,84	-14,98	-12,83	-11,78
Maďarsko	-2,80	-4,31	-3,55	-3,42	-4,17	-4,00
Bulharsko	-1,41	-1,83	-2,41	-2,35	-2,94	-3,63
Rumunsko	-1,78	-2,96	-4,66	-4,21	-5,59	-7,35
Slovinsko	-1,45	-1,49	-1,00	-0,61	-0,95	-1,12
Estonsko	-0,96	-1,17	-1,10	-1,44	-1,74	-1,93
Litva	-1,76	-1,83	-1,99	-2,42	-2,37	-2,48
Lotyšsko	-1,15	-1,44	-1,68	-1,86	-2,07	-2,48

Pramen: Eurostat (2009) a vlastní výpočty autorky.

Obchod zbožím mezi zeměmi EU-15 a EU-10 postupně sílil již v devadesátých letech. Do roku 2003 pak podíl exportu zboží zemí EU-10 do zemí EU-15 dosáhl dokonce 67 % celkového exportu zboží EU-10. V případě importu zboží to bylo 58 % (EC 2006: 60). Tato nová orientace ve prospěch regionu EU-15 stále více převládala, přestože většina zemí EU-10 mohla těžit z výhod volného obchodu v rámci CEFTA (a v případě České republiky a Slovenska navíc z fungování celní unie). V době východního rozšíření Evropské unie pak tvořil podíl obchodu zbožím zemí EU-10 se zeměmi EU-15 zhruba 62 % celkového obchodu zbožím zemí EU-10 (jak lze odvodit z grafu č. 1). Potud se země EU-10 integrovaly obchodně do EU-15 dokonce silněji než samotné země EU-15; v těchto zemích intra-obchod zbožím na jejich celkovém obchodu dosáhl podílu pouze 60 %, zatímco v případě zemí EU-10 osciloval kolem zmíněných 62 % (viz opět graf č. 1).

Graf č. 1: Srovnání vzájemného obchodu zbožím mezi zeměmi EU-15 a EU-10 na počátku a v závěru transformačního období (podíl na celkovém obchodu jednotlivých zemí v %)¹



Pramen: EC (2006: 60) a vlastní úprava autorky.

Podle dřívějších analýz a prognóz Evropské komise (EC 2006: 60) zároveň existují reálné předpoklady pro další obchodní integraci zemí EU-10 (míněno již včetně Bulharska a Rumunska) do zemí EU-15 – vzhledem k tomu, že plná liberalizace obchodní výměny doposud netrvá dlouho a nové impulsy patrně přinese i rozšiřování eurozóny (EC 2006: 60). (Realita zatím nicméně tyto hypotézy nepotvrzuje – podíl obchodu zemí EU-10 se zeměmi EU-15 na celkovém obchodu zemí EU-10 po východním rozšíření stále mírně klesá (EC 2009b: 58), což svědčí o snaze o přece jen větší teritoriální diverzifikaci obchodu – ať už kvůli konkurenceschopnosti či z důvodů konjunkturálně cyklických.)

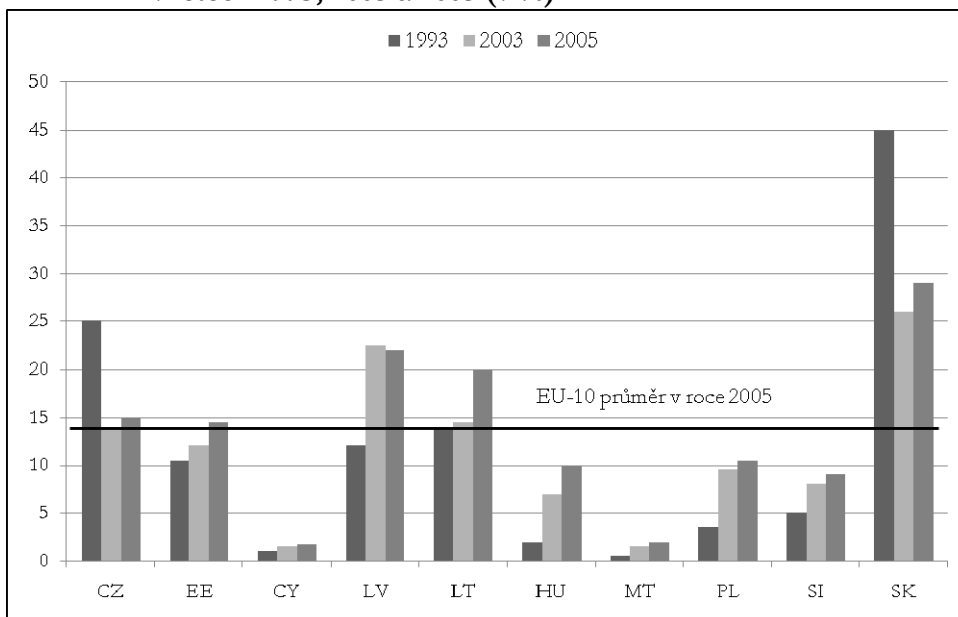
V době východního rozšíření i dle údajů za rok 2005 se na importu zboží zemí EU-15 podílely země EU-10 s určitými výkyvy zhruba 13 %. V tomto směru dominovaly tři země Visegrádské čtyřky – Česká republika (3,7 %), Polsko (3,5 %) a Maďarsko (2,8 %) (EC 2006: 61). Zároveň i přesto, že se před východním rozšířením růst podílu importu zboží ze zemí EU-15 na celkovém importu zboží zemí EU-10 zvolnil, byl tento podíl naprosto rozhodující – téměř

¹ V grafech č. 1 až 6 a souvisejících komentářích je zmiňován rok 2005 (tedy nikoliv rok východního rozšíření 2004), protože odkazované prameny Evropské komise dané jevy za tento rok přehledněji monitorují – v roce 2004 měla Evropská unie 25 členských zemí pouze 8 kalendářních měsíců.

70% (především v důsledku importu zboží z Německa, Rakouska, Itálie a Nizozemska).

Východní rozšíření Evropské unie také prohlubovalo obchod zboží v rámci samotných zemí EU-10. Zatímco podíl jejich intra-obchodu zboží činil v letech 1993 až 2003 zhruba 12 % celkového obchodu zemí EU-10, v roce 2005 to bylo 14 % (viz graf č. 2). Značně vysoký podíl obchodu zboží se zeměmi EU-10 na jejich celkovém obchodu přitom vykazovaly Lotyšsko, Litva a zejména Slovensko (29 %).

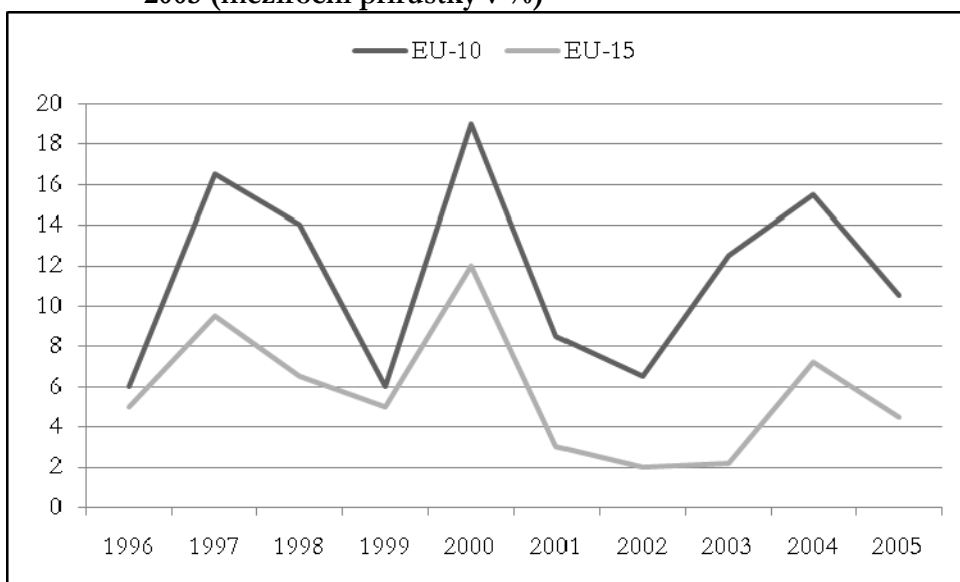
Graf č. 2: Podíl intra-obchodu zemí EU-10 na jejich celkovém obchodu v letech 1993, 2003 a 2005 (v %)



Pramen: EC (2006: 60) a vlastní úprava autorky.

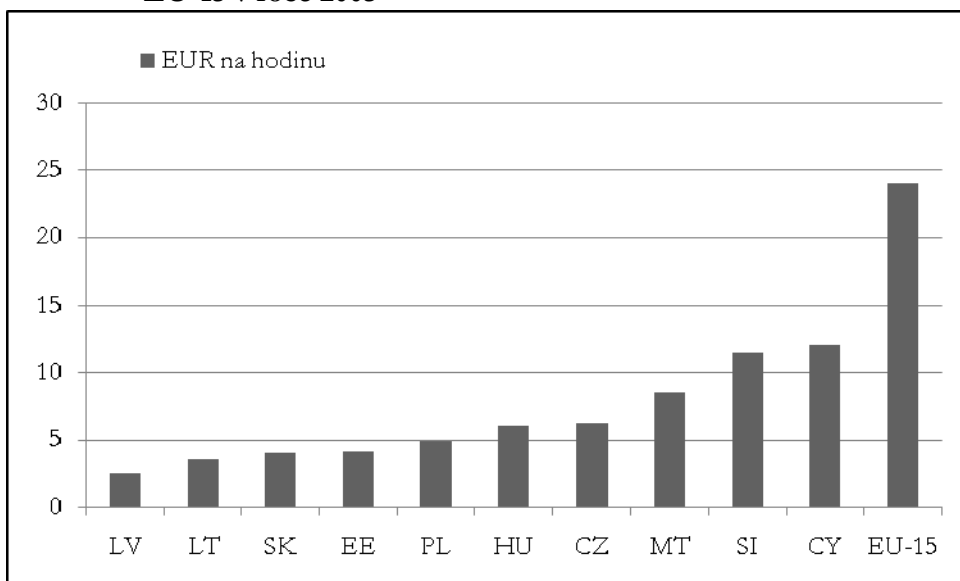
Celková dynamika exportu zboží zemí EU-10 byla v desetiletí před východním rozšířením EU silnější než v případě zemí EU-15 (viz graf č. 3). Významným faktorem exportní dynamiky byla skutečnost, že ačkoliv se pracovní náklady poměřované v relaci k zemím EU-15 efektivním směnným kurzem zvyšovaly (v období let 1994 až 2005 o 40 %), zůstávala absolutní hodnota hodinových pracovních nákladů v zemích EU-10 komparativně velmi nízká, a tedy z hlediska konkurenceschopnosti výhodná (viz graf č. 4).

Graf č. 3: Dynamika exportu zboží zemí EU-10 a EU-15 v letech 1996 až 2005 (meziroční přírůstky v %)



Pramen: EC (2006: 61) a vlastní úprava autorky.

Graf č. 4: Relace pracovních nákladů v zemích EU-10 k zemím EU-15 v roce 2005

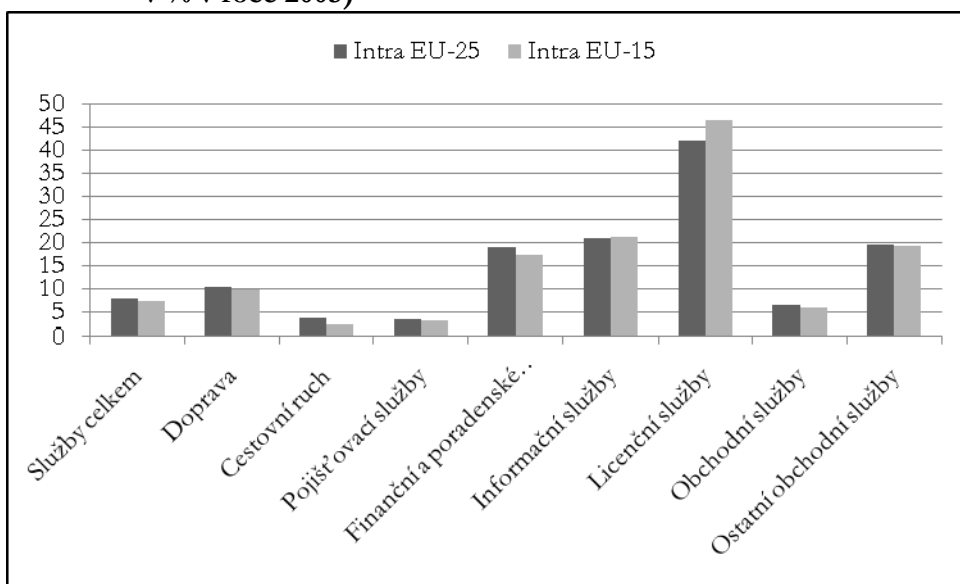


Pramen: EC (2006: 62) a vlastní úprava autorky.

1.2 Obchod službami

Na rozdíl od obchodu zbožím nezaznamenala dynamika zahraničního obchodu se službami změny, které by svědčily o významných souvislostech prohlubování integrace zemí EU-10 do Evropské unie. Export služeb ze zemí EU-10 měl téměř neměnné charakteristiky a dynamiku až do roku 2001. Po následném poklesu se jeho růst v roce 2003 (stejně jako v zemích EU-15) obnovil (EC 2006: 64). Nejvyšší dynamiku přitom vykazoval export licencí, počítačových, informačních, obchodních a dopravních služeb – a to jak v rámci zemí EU-15, tak posléze později v rámci zemí EU-25 (viz graf č. 5).

Graf č. 5: Intra-obchod službami v EU-15 a EU-25 (meziroční přírůstek v % v roce 2005)



Pramen: EC (2006: 64) a vlastní úprava autorky.

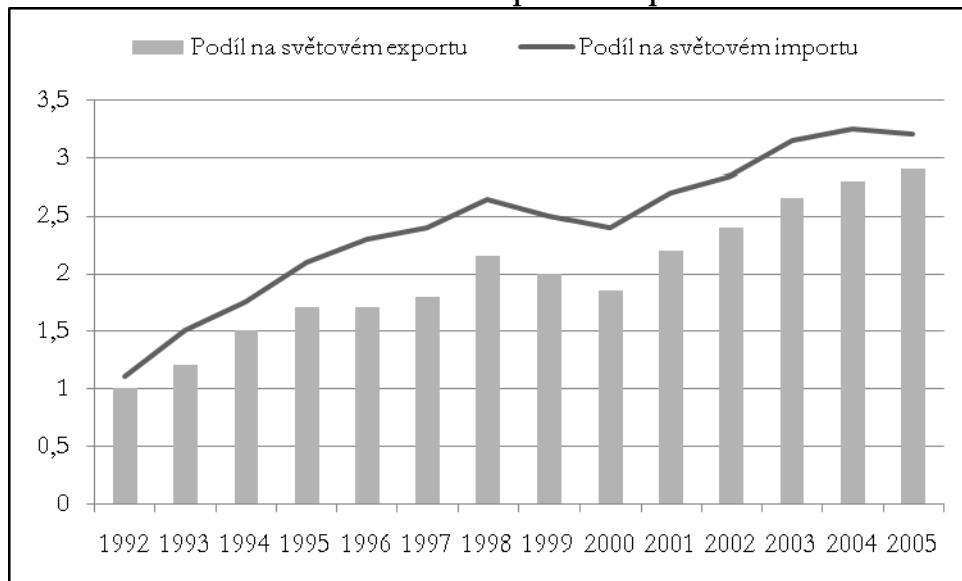
Lze patrně předpokládat, že dynamika obchodu službami zemí SVE EU-10 se zeměmi EU-15 je do určité míry ovlivněna výjimkami, přechodnými opatřeními či skrytými překážkami, které uplatňují staré členské země, aby chránily svůj trh práce v sektoru služeb. Nicméně v rámci obchodovatelných služeb se toto může v bilančně významné míře týkat patrně jen služeb dopravních. (U těchto služeb se překážky skutečně vyskytují a zároveň jde o významnou položku bilance služeb, tedy i běžného účtu platební bilance.) V rámci faktorových služeb mohou mít případné překážky nepříznivý dopad na běžný účet platební bilance zemí EU-10 v důsledku nepříznivého vývoje bilance převodů. (Avšak v tomto směru zatím žádné dramatické změny nenastaly.)

1.3 Významné charakteristiky

V období let 1992 až 2005 se s výjimkou let 1999 a 2000 podíl zemí EU-10 na světovém obchodu soustavně zvyšoval. Před východním rozšířením (v roce 2003) dosáhl podíl zemí EU-10 na světovém exportu 2,8 % a na světovém importu 3,1 %. (Zatímco v roce 1992 to bylo 1,0, respektive 1,1 %.) V letech 2004 a 2005 pak došlo jen k minimálním změnám (viz graf č. 6).

Rostoucí obchod byl zároveň v zemích EU-10 od roku 1992 až do roku 2000 spojen (s výjimkou roku 1999) s prohlubujícím se schodkem celkové obchodní bilance. V letech 1996 až 2000 dosahoval průměrný schodek obchodní bilance 7 až 8 % HDP. Ke 3 % HDP se přiblížil až po východním rozšíření, respektive v roce 2005 (EC 2006: 65).

Graf č. 6: Podíl EU-10 na světovém exportu a importu zboží a služeb



Pramen: EC (2006: 65) a vlastní úprava autorky.

Vývoj obchodních bilancí souvisel především s komparativními výhodami a nevýhodami, kterými se export zboží ze zemí EU-10 vyznačoval. Ve srovnání s exportem zemí z EU-15 se jednoznačnějšími komparativními výhodami vyznačovala pouze výroba nábytku, oblečení, oceli, osobních automobilů a několika dalších vybraných strojírenských oborů (EC 2006: 68)². Nejtypičtějším handicapem struktury exportu zemí EU-10 ve srovnání se zeměmi EU-15 byla absence medium-high technologické produkce (EC 2006: 67).

² Zmíněné konstatování je převzato z citované hodnotící zprávy Evropské komise. Tento pramen nepracuje v uvedeném kontextu s klasifikací SITC.

Export zboží zemí samotné Visegrádské čtyřky se v posledních letech před vstupem do EU vyznačoval mnohými podobnými charakteristikami jako ve druhé polovině devadesátých let. V letech 2000 až 2004 byl značně dynamický hospodářský růst (který nesdílelo pouze Polsko) provázen silným růstem exportu (s ročními přírůsky mezi 10 až 20 %). Bylo tomu tak přesto, že většina zemí EU se v letech 2001 až 2003 nacházela v hospodářské stagnaci, případně až recesi. Komoditně se na exportu zemí Visegrádské čtyřky podílely v největší míře stroje a přepravní prostředky. Ve srovnání s předcházejícím obdobím druhé poloviny devadesátých let představovalo podstatnější změnu určité zlepšování zbožových obchodních bilancí, zatímco teritoriální struktura exportu se příliš neměnila (viz dále). Zbožové obchodní bilance byly ve všech zemích Visegrádské čtyřky pasivní, nicméně zejména v České republice se schodky zmenšovaly.

Export služeb se v jednotlivých zemích Visegrádské čtyřky vyznačoval proměnlivou a nevýraznou dynamikou. Stejně tak byly trendově proměnlivé bilance obchodu se službami; spíše se však zhoršovaly – přebytky se snižovaly a v Maďarsku se prohluboval jejich schodek.

Export zboží z České republiky do vyspělých tržních ekonomik tvořil v letech 2000 až 2004 zhruba 75 % celkového exportu, přičemž téměř 70 % exportu směřovalo do zemí EU. Export do zemí CEFTA dosahoval zpravidla více než 17 % celkového exportu. Odbytiště ostatních světových regionů byla tedy zastoupena minimálně. Od roku 2000 se zároveň v obchodu začal prosazovat nový bilanční trend. Zatímco v devadesátých letech se soustavnějších přebytků obchodní bilance dařilo dosahovat pouze v obchodu s tranzitními ekonomikami, od roku 2000 vykazoval obchod České republiky přebytky s většinou tržních ekonomik a v tomto rámci především se zeměmi EU. Schodek vykazoval pouze obchod se skupinou zemí ESVO, dále s vybranými vyspělými tržními ekonomikami a nepřekvapivě se SNS a mnohými asijskými zeměmi.

Export zboží ze Slovenska se v letech 2000 až 2004 vyznačoval stejnými rámcovými charakteristikami jako export z České republiky. Znatelnější rozdíl představoval poněkud nižší podíl exportu do EU (necelých 60 % celkového exportu) a naopak větší podíl exportu do zemí CEFTA (zhruba 30 % celkového exportu). Co do bilančních výsledků vykazovalo Slovensko rovněž přebytky se skupinou zemí OECD, respektive i EU a CEFTA (jakkoli obchod s Českou republikou by pasivní), avšak také se zeměmi ESVO.

Export zboží z Polska měl v letech 2000 až 2004 částečně podobnou rámcovou teritoriální strukturu jako export ze Slovenska. Kolem 60 % tohoto exportu směřovalo do zemí EU a 17 % do zemí CEFTA. Bilanční výsledky obchodu s jednotlivými zeměmi byly dost proměnlivé, ale celkový schodek obchodní bilance se alespoň dočasně snižoval.

Export zboží z Maďarska směřoval v letech 2000 až 2004 velmi jednoznačně do vyspělých tržních ekonomik. Podíl exportu do zemí EU dosahoval více než 70 % celkového exportu, do zemí CEFTA kolem 15 %. Obchodní bilance se od roku spíše 2002 horšila – byla pasivní nejen kvůli značným schodkům v obchodu se SNS a Čínou, ale také v důsledku nově se projevujícího schodku obchodu se skupinou zemí CEFTA.

2. Situace po východním rozšíření

2.1 Obchod zbožím

Po východním rozšíření byl do roku 2007 růst exportu i importu zboží zemí střední a východní Evropy zcela jednoznačný (viz tabulka č. 4) a v České republice, na Slovensku a v Maďarsku se navíc projevil v určitém zlepšení zbožových obchodních bilancí (viz tabulka č. 5). Česká republika ve zmíněných letech dosáhla záhy dokonce bilance přebytkové.

Tab. 4: Export a import zboží zemí SVE v letech 2005 až 2007 (v mld. EUR)

	export			import		
	2005	2006	2007	2005	2006	2007
Česká republika	62,8	75,6	89,4	61,5	74,2	86,2
Slovensko	25,6	33,3	42,5	27,9	35,7	43,9
Polsko	71,9	88,2	102,3	81,7	101,1	120,9
Maďarsko	50,6	59,9	69,6	53,5	62,3	69,7
Bulharsko	9,2	11,8	13,5	12,5	15,4	21,9
Rumunsko	22,3	25,9	29,5	32,6	40,8	51,3
Slovinsko	15,5	18,5	22,0	16,4	19,2	23,0
Estonsko	6,2	7,7	8,0	8,2	10,7	11,4
Litva	9,5	11,3	12,5	12,5	15,4	17,8
Lotyšsko	4,2	4,9	6,1	7,0	9,2	11,2

Pramen: Eurostat (2009) a vlastní výpočty autorky.

Tab. 5: Obchodní bilance v zemích SVE v letech 2005 až 2007 (v mld. EUR)

	2005	2006	2007
Česká republika	1,28	1,38	3,16
Slovensko	-2,22	-2,37	-1,49
Polsko	-9,81	-12,91	-18,65
Maďarsko	-2,91	-2,39	-0,12
Bulharsko	-3,27	-3,68	-8,35
Rumunsko	-10,31	-14,90	-21,76
Slovinsko	-0,88	-0,73	-1,06
Estonsko	-2,03	-2,99	-3,39
Litva	-3,01	-4,17	-5,30
Lotyšsko	-2,84	-4,29	-5,12

Pramen: Eurostat (2009) a vlastní výpočty autorky.

Z teritoriálního hlediska převažovala v obchodu zbožím jednoznačně orientace na země EU, a to v exportu i importu – jinak zůstávaly ovšem standardně silné dovozy z Ruska a Číny, event. v některých zemích obchod s Tureckem (WTO, OECD 2005 až 2008). V případě České republiky se na jejím unijním exportu i importu rozhodujícím způsobem podílely Německo, Slovensko, Polsko, Francie, Itálie a Rakousko. Pro Slovensko byly rozhodujícími exportními partnery v rámci EU Německo, Česká republika, Francie, Itálie, Polsko a Rakousko, importními partnery Německo, Česká republika, Maďarsko, Polsko a Francie. Na polském exportu do EU se nejvíce podílely Německo, Itálie, Francie, Velká Británie a Česká republika, na importu z EU pak Německo, Itálie, Francie, Česká republika a Nizozemsko. Maďarsko v rámci EU nejvíce obchodovalo (pokud jde o export i import) s Německem, Rakouskem, Itálií, Francií a Polskem.

V případě Bulharska se na jeho celkovém obchodu (exportu i importu) s EU nejvíce podílely Německo, Itálie, Řecko, Rumunsko a Rakousko. Pro Rumunsko byly rozhodujícími exportními partnery z EU Německo, Itálie, Maďarsko, Francie a Rakousko, importními partnery Itálie, Německo, Francie, Velká Británie a Maďarsko. Na slovinském exportu do EU se nejvíce podílely Německo, Itálie, Rakousko, Francie a Polsko, na importu pak Německo, Itálie, Rakousko, Francie a Nizozemsko.

Estonsko v rámci EU nejvíce exportovalo do Finska, Švédska, Lotyšska, Litvy a Německa, na importu se nejvíce podílely Finsko, Německo, Švédsko, Lotyšsko a Litva. Z Litvy směřoval export do EU zejména do Lotyšska, Německa, Polska, Estonska a Velké Británie, import byl nejsilnější z Německa, Polska, Lotyšska, Nizozemska a Itálie. Na lotyšském exportu do EU se nejvíce podílely Litva, Estonsko, Německo, Švédsko a Velká Británie, na importu pak Německo, Litva, Estonsko, Polsko a Finsko.

Největších objemů dosahoval jak v zemích Visegrádské čtyřky, tak v celém regionu SVE export i import strojů, přepravních zařízení a nezařazených položek. Poznámky ke komoditní struktuře zbožového exportu a importu zemí SVE (EU-10) po východním rozšíření EU jsou i z problémového hlediska zahrnuty do závěru tohoto textu.

2.2 Obchod službami

Dynamika exportu a importu služeb nebyla – samozřejmě i v důsledku sezónních výkyvů – tak jednoznačná jako v případě zboží; růst zejména exportu služeb však převažoval. S výjimkou krátkodobých schodků (například na Slovensku) pak byly v zemích regionu celkové bilance obchodu službami v letech 2005 až 2007 přebytkové.

Pokud jde proporce obchodu co do jednotlivých typů služeb, dominoval cestovní ruch (v České republice, Polsku, Maďarsku, Bulharsku, Rumunsku a Slovinsku) anebo doprava (na Slovensku, v Estonsku a Litvě). Cestovní ruch se zároveň rozhodujícím způsobem podílel na celkově příznivých bilancích služeb; schodek vykazoval pouze v Lotyšsku. V případě dopravy byly přebytkové relace zpravidla také dost výrazné, schodek vykazovaly pouze bilance dopravy v Maďarsku a Rumunsku. Ostatní služby (stavebnictví, komunikace, finanční a pojišťovací služby apod.) byly proporcčně méně významné a vykazovaly nevýznamné přebytky či schodky (WTO, OECD 2005 až 2008). Začlenění zemí střední a východní Evropy do vnitřního trhu Evropské unie mělo tedy evidentně příznivé dopady na export cestovního ruchu a dopravních služeb (zejména silničních a námořních).

2.3 Významné charakteristiky

Největší podíl svého obchodu zbožím a službami na intra-obchodu EU vykazovaly v prvních letech po východním rozšíření (do roku 2007) ze zemí EU-10 Česká republika, Slovensko, Estonsko, Lotyšsko a Polsko, v jejichž případě tento podíl postupně blížil 75 % jejich celkového obchodu. Ze zemí EU-15 tomu tak bylo pouze v případě Lucemburska, Portugalska a Belgie (WTO, OECD 2005 až 2008). Jelikož se Maďarsko zmíněné míře se zhruba 73 % blížilo, lze všechny země Visegrádské čtyřky vnímat jako nadprůměrně zapojené do vnitrouníjního obchodu – samozřejmě v příznivém a nepříznivém smyslu.

Zejména země Visegrádské čtyřky vstoupily do EU již stabilizovanou a dost vysokou mírou otevřenosti ekonomiky. Export se na HDP podílel na Slovensku více než 70 % a v České republice a Maďarsku více než 65 %; pouze v Polsku nedosahoval tento podíl ani 35 % HDP. Především růst exportu zboží byl v letech 2005 až 2007 celkově silný (viz opět tabulka č. 4).

Růst exportu zboží z České republiky byl ve zmíněném období v rámci Visegrádské skupiny komparativně mírně nadprůměrný. V komoditní struktuře byly nejvíce zastoupeny stroje, přepravní zařízení a nezařazené položky. Teritoriální struktura obchodu se vstupem do EU měnila spíše statisticky, takže na zbožové obchodní bilanci České republiky se zeměmi EU se pozitivně projevil obchod se zeměmi bývalé CEFTA, který byl přebytkový. Navíc se v roce 2004 začal zmenšovat schodek zbožové obchodní bilance s USA a dalšími zeměmi amerického kontinentu, a dále pak s Japonskem. Zbožová obchodní bilance se tak v letech 2005 až 2007 dostala do přebytku (viz opět tabulka č. 5). Bilance služeb aktivní zůstávala, jakkoli přebytek klesal.

Růst exportu Slovenska byl po vstupu do EU provázen mimořádně silným importem, což nemělo příznivé bilanční efekty. Schodek zbožové obchodní bilance se zprvu (pouze do roku 2006) výrazně prohloubil. Přebytek bilance služeb nicméně trval. V případě Polska pokračoval příznivý bilanční trend pouze dočasně – v roce 2005 se schodek zbožové obchodní bilance výrazně zmenšil, ale v roce 2006 se začal opět jednoznačně prohlubovat. Přebytek bilance služeb ale zůstal zachován. Zbožová obchodní bilance Maďarska se začala rapidně zlepšovat v roce 2005, kdy navíc začal trend zmenšování schodku bilance služeb.

2.4 Komoditní struktura zbožového obchodu a její problémy

Dosavadní růstové, bilanční a teritoriální trendy exportu zboží více méně všech zemí střední a východní Evropy, respektive EU-10 (a zemí Visegrádské čtyřky především), souvisí s vysokým podílem strojů a přepravních zařízení na celkovém exportu; po roce 2004 se jejich podíl na exportu trvale blíží 45 % (WTO, OECD 2005 až 2008 včetně vlastních výpočtů). Mimořádně vysoký byl tento podíl zejména v případě Maďarska a České republiky. V letech 2004 až 2007 převyšoval export strojů a přepravních zařízení 60 % maďarského exportu a 50 % českého zbožového exportu. Skutečně nízký podíl zmíněných komodit (nedosahující ani 15 % celkového exportu) vykazovaly v EU-10 pouze Bulharsko a Lotyšsko. Ostatně i slovenský export strojů a přepravních zařízení jednoznačně přesahoval 40 % celkového zbožového exportu země.

Je samozřejmě velmi obtížné odhadovat, zda masivní proporce exportu strojů a přepravních zařízení zůstane dlouhodobým jevem – vzhledem ke konkurenceschopnosti, proměnlivé měnové situaci, regionální makroekonomické stabilitě atd. Zkušenosti s dramatickými výkyvy v poptávce po zmíněných komoditách byly v posledních letech dost zřejmé – a to i v nejvyspělejších ekonomikách (například ve Švédsku). V kontextu dosavadního vývoje světové ekonomiky byla ovšem patrně příznivým či alespoň stabilizujícím faktorem skutečnost, že se na exportu zemí EU-10 rovněž výrazně podílely tzv. nezařazené položky (tedy průmyslové spotřební zboží, polotovary a materiály). Jejich podíl na exportu EU-10 se po východním rozšíření trvale pohyboval kolem 32 % (WTO, OECD 2005 až 2008 včetně vlastních výpočtů). Celkem

silný byl export zmíněných komodit ze zemí Visegrádské čtyřky, kde jeho podíl s výjimkou Maďarska trvale přesahoval 30 % celkového zbožího exportu. Extrémně masivní proporce exportu zmíněných komodit byly nicméně v rámci EU-10 příznačné pro Bulharsko a Rumunsko, kde podíl exportu tzv. nezařazených položek na celkovém exportu osciloval kolem 50 %. Pod podílem 30 % zůstal v tomto směru pouze export z Maďarska a Litvy.

Co do proporčního významu následoval v exportu zmíněného regionu samozřejmě s velkým odstupem export chemikálií a příbuzného zboží, který se po východním rozšíření podílel na exportu EU zhruba 7 % (WTO, OECD 2005 až 2008 včetně vlastních výpočtů). Nejvyšší byl dlouhodobě jeho podíl na exportu Slovinska, kde dosahoval kolem 12 %. V zemích Visegrádské čtyřky se tento podíl pohyboval mezi 5 až 8 % (nejvyšší byl v Maďarsku). Z ostatních zemí EU-10 měl export chemikálií a příbuzného zboží výraznější podíl na celkovém exportu v Litvě a Lotyšsku, kde se pohyboval mezi 8 až 9 %.

Zbývající komoditní skupiny měly na exportu EU-10 velmi rozmanité podíly. Extrémně vysoký byl podíl paliv a maziv na litevském exportu – kolem 25 % celkového exportu, zatímco průměr zemí EU-10 byl 7 % (WTO, OECD 2005 až 2008 včetně vlastních výpočtů). V zemích Visegrádské čtyřky se tomuto průměru blížila zhruba 6,5 % pouze Česká republika, v ostatních zemích Visegrádské skupiny by tento podíl nižší. V téměř všech zemích se však proporce exportu paliv a maziv vyznačovaly v průběhu kalendářních let velkými výkyvy.

Podíl exportu potravin a tabákových výrobků na celkovém zbožího exportu se po východním rozšíření blížil v zemích EU-10 zhruba 6 % (WTO, OECD 2005 až 2008 včetně vlastních výpočtů). Mimořádně vysoký byl v Litvě (kolem 12 %) a Lotyšsku (nad 10 %). V zemích Visegrádské čtyřky vykazoval významnou proporce pouze v Polsku (kolem 9 %) a poměrně i v Maďarsku (5 až 6 %). V České republice a na Slovensku se však držel pod 4 %.

Export surovin byl v zemích EU-10 po východním rozšíření proporčně nevýznamný – mírně převyšoval 3 % celkového zbožího exportu (WTO, OECD 2005 až 2008 včetně vlastních výpočtů). Výraznější výjimku představoval lotyšský podíl exportu surovin (mírně nad 20 %) a estonský podíl tohoto exportu (kolem 10 %). V zemích Visegrádské čtyřky byl naopak podíl exportu surovin malý – v České republice, na Slovensku a v Polsku činil zhruba 2,5 % a v případě Maďarska nedosahoval ani 2 % celkového zbožího exportu.

Pro případné spekulace o perspektivách zbožího exportu jsou z období po východním rozšíření inspirativní i údaje o dynamice exportu jednotlivých komodit. Trendy se v tomto smyslu zdály být alespoň v průběhu čtyř let po prvním východním rozšíření EU poměrně optimistické. Vysoké přírůstky vykazoval jak export strojů a přepravních zařízení tak export chemikálií a příbuzného zboží; po druhém východním rozšíření v zemích Visegrádské čtyřky

dokonce ročně více než 26 %, respektive v průměru celé EU-10 více než 23 % (WTO, OECD 2005 až 2008 včetně vlastních výpočtů). Na druhé straně je nutno přiznat, že sílila i dynamika exportu surovin (v roce 2006 v průměru 21 %). Tento vývoj byl mimo jiné způsoben vysokou dynamikou exportu surovin z Bulharska a Rumunska, ale též Slovinska, a v rámci zemí Visegrádské čtyřky z Polska a České republiky.

V importu zboží do zemí EU-10 dominovaly po východním rozšíření rovněž stroje a přepravní zařízení, jakkoli ne v takové míře jako v exportu. Podíl importu strojů a přepravních zařízení v průměru nepřesahoval 40 % celkového zbožíového importu (WTO, OECD 2005 až 2008 včetně vlastních výpočtů), přičemž tuto celkovou průměrnou proporcí všech zemí EU-10 zajišťoval především nadstandardní objem importu strojů a přepravních zařízení do Maďarska (více než 50 % celkového importu). V České republice a na Slovensku osciloval zmíněný podíl kolem 40 % celkového importu, na Slovensku se blížil jen 36 %.

Rovněž import nezařazených položek (průmyslového spotřebního zboží, polotovarů a materiálů) byl po východním rozšíření do zemí EU-10 masivní – jakkoli rovněž v tomto případě exportních proporcí nedosahoval. Pohyboval se kolem 28 % celkového importu (WTO, OECD 2005 až 2008 včetně vlastních výpočtů). V největší míře se zmíněné komodity podílely na importu Slovinska, Rumunska, Bulharska a také – v rámci zemí Visegrádské skupiny – České republiky (více než 30 % celkového zbožíového importu). Slovensko a Polsko vykazovalo importní podíl těchto komodit z hlediska EU-10 průměrný a Maďarsko nízký (kolem 22 %).

Další významnou importní položku představovala paliva a maziva, jejichž podíl na importu EU-10 se po východním rozšíření blížil 12 % (WTO, OECD 2005 až 2008 včetně vlastních výpočtů). Nejvyšší podíl zaznamenávala Litva (nad 20 % celkového importu), nad průměrem byly výrazně i Estonsko a Slovensko. Další země Visegrádské skupiny vykazovaly v rámci EU-10 import paliv a maziv mírně podprůměrný; tento podíl osciloval kolem 10 % jejich celkového zbožíového importu.

Podobně import chemikálií a příbuzného zboží byl po východním rozšíření dost masivní; v EU-10 dosahoval v průměru 10 % celkového zbožíového importu (WTO, OECD 2005 až 2008 včetně vlastních výpočtů). Mírně nadprůměrný byl tento podíl v Polsku, Slovinsku a Litvě, v ostatních zemích byl nepatrně podprůměrný.

Podíl importu potravin a tabákových výrobků téměř kopíroval podíl exportu těchto komodit. Po východním rozšíření se v průměru v EU-10 pohyboval mírně nad 5 % celkového zbožíového importu (WTO, OECD 2005 až 2008 včetně vlastních výpočtů). Výrazně tuto relaci převyšoval pouze import potravin do Lotyšska (více

než 10 % celkového importu) a Litvy (více než 8 %). V zemích Visegrádské čtyřky byl tento podíl nízký – průměru EU-10 dosahovalo v tomto směru jen Polsko.

Stejně tak zrcadlovitě obdobná s exportní proporcí byla importní proporce surovin. V zemích EU-10 převyšovala po východním rozšíření pouze 3 % (WTO, OECD 2005 až 2008 včetně vlastních výpočtů). Extrémně vyšší podíl vykazovalo pouze Bulharsko (mezi 7 až 9 %), respektive i Slovinsko (nad 5 %). V zemích Visegrádské čtyřky byla naopak proporce importu surovin podprůměrná, z toho nejzřejměji v Maďarsku, kde dlouhodobě nepřesahovala 2 % celkového zbožíového importu.

Souhrnně lze tak zejména v případě zemí Visegrádské čtyřky pozitivně hodnotit velmi nízký podíl importu surovin a relativně nízký podíl importu potravin. Podíl importu chemikálií i paliv a maziv je komparativně alespoň přijatelný. Na druhé straně je však nutno poznamenat, že v EU-10 nastal po východním rozšíření velmi silný nárůst importu paliv a maziv; v EU-10 v roce 2006 dokonce kolem 30 % (WTO, OECD 2005 až 2008 včetně vlastních výpočtů). Cenové souvislosti se situací na světových trzích a samozřejmě i bilanční důsledky jsou v tomto případě evidentní. Extrémně vysoký nárůst importu paliv a maziv zaznamenaly v tomto kontextu i země Visegrádské čtyřky, a to již o rok dříve (WTO, OECD 2005 až 2008 včetně vlastních výpočtů). Například v České republice to bylo v roce 2005 o 75 % a v Maďarsku v roce 2006 dokonce o 90 %. K ještě větším extrémům však došlo v Estonsku. (Důležitost snižování nevýhodné závislosti na importu paliv a maziv je tedy i v této souvislosti zřejmá.)

Závěr

Integrace zejména zbožíového obchodu zemí střední a východní Evropy (EU-10) do obchodu EU byla do roku 2004 velmi intenzivní a v období obou dosavadních východních rozšíření EU patrně dosáhla určitého stropu. Míru této integrace v dalších letech budou samozřejmě v exportu i importu ovlivňovat základní faktory: konkurenceschopnost zbožíové produkce zemí EU-10 a konkrétní cyklické konjunkturální podmínky.

Bilanční výsledky obchodu zemí střední a východní Evropy byly po východním rozšíření EU ve srovnání s vývojem před východním rozšířením komparativně průměrné a v případě zemí Visegrádské čtyřky byly dokonce mírně příznivé. Svědčily potud o alespoň dočasně uspokojivé konkurenceschopnosti exportu zboží (a konec konců i služeb).

Jakkoli však byla dynamika exportu zemí střední a východní Evropy velmi příznivá jak objektivně tak v celosvětovém kontextu, nelze ji spojovat bezvýhradně s kladným hodnocením exportní konkurenceschopnosti. Z analytických studií konjunkturální situace v Evropské unii (Sereghyová 2007) je zřejmé, že předností exportu zemí Evropské unie všeobecně byla

v posledních letech především konkurenceschopnost cenová, která vyplynula ze zpomaleného růstu mezd, respektive i pracovních nákladů. Na druhé straně technologická konkurenceschopnost nezaznamenala významnější posuny. Zemí střední a východní Evropy se pak tato skutečnost týkala více než jednoznačně. Zmíněné země zůstávají nadále výrazně pod světovým průměrem technologické konkurenceschopnosti. Ze zemí Visegrádské čtyřky pouze Česká republika v tomto směru mírně předstihuje Řecko a Portugalsko (přičemž nepatrně zaostává za Slovinskem).

V perspektivě tak za daných okolností nemůže být odhad celkové exportní konkurenceschopnosti zemí střední a východní Evropy ani samotných zemí Visegrádské čtyřky příliš optimistický. Nízké pracovní náklady nejsou trvale udržitelné a kromě toho je po případném začlenění jednotlivých zemí do eurozóny nutno předpokládat i opakování fází silného směnného kurzu EUR, což konkurenceschopnost snižuje. Zvyšování technologické a inovační konkurenceschopnosti v širším smyslu tak zůstává prioritou.

Spekulace o budoucím vývoji obchodu zemí EU-10, a tedy i o míře je jeho integrace v rámci celé EU je ovšem obtížná i s ohledem na probíhající ekonomickou krizi. V zemích EU-10 ještě v roce 2008 růst exportu pokračoval. Celkově však v EU-27 od roku 2008 dramaticky klesá export průmyslové produkce a trvání tohoto trendu se předpokládá pro celý rok 2009 (EC 2009a: 60). Podle průběžných informací se pokles týká ve zhruba stejné míře extra- i intra-exportu EU-27, avšak při další teritoriální specifikaci lze zaznamenat zřetelné rozdíly.

Zbožový extra-export EU-27 do zemí OECD (kromě USA) byl od druhé poloviny roku 2008 do poloviny roku 2009 stále ještě hodnocen jako uspokojivý, ale do asijských zemí (kromě Japonska) klesl významně. Tato charakteristika se rámcově týkala i zemí EU-10. Na druhé straně intra-export zemí EU-15 do samotných zemí EU-10 klesal mnohem výrazněji než intra-export zemí EU-10 do EU-15, což samozřejmě příznivě brzdilo prohlubování vnějších ekonomických nerovnováh zemí EU-10. V roce 2008 se ostatně skutečně významně zhoršily zbožové obchodní bilance pouze v Polsku, Bulharsku a Rumunsku, ostatní země regionu vykázaly relativní zlepšení. Zatím zůstává otevřenou otázkou, zda se očekávaným výrazným propadem celkového zbožového exportu (který země EU-10 v roce 2008 ještě nepostihl) situace v roce podstatně 2009 změní. Důsledky silné obchodní integrace zemí EU-10 do EU-15 se mohou dramaticky projevit se skluzem, ale tíživé dopady mohou být na druhé straně mírněny avizovaným ekonomickým oživením některých zemí EU-15.

Obchodní integrace zemí střední a východní Evropy do Evropské unie (tedy i teritoriální orientace obchodu zemí EU-10) a dosavadní bilanční efekty obchodu těchto zemí naznačují, že problémy vyplývají z velké části z jeho komoditní

struktury. Zdá se být evidentní, že současná komoditní struktura a navíc i související značná subdodavatelská provázanost exportu zemí EU-10 v rámci EU-27 v sobě do budoucnosti nesou rizika nízké konkurenceschopnosti³, a to i v konjunkturálně příznivých obdobích. V krizovém období jsou tato rizika umocněna nepříznivou konstelací poptávkových faktorů. Proto by snad i aktuální krizová zkušenost měla motivovat subjekty hospodářské politiky a firmy v zemích EU-10 ke korekturám komoditní struktury exportu a k alespoň dílčí další teritoriální diverzifikaci obchodu v rámci Evropské unie, ale také mimo její region. Provázanost tohoto úkolu s dlouhodobým úkolem zvyšování konkurenceschopnosti je zřejmá.

³ Závažný a komplikovaný problém konkurenceschopnosti jako takové přesahuje zadání tohoto textu.

Seznam literatury

BIS (2006): *Economic Indicators for Eastern Europe*. Basel: Bank for International Settlements.

BIS (2007): *Economic Indicators for Eastern Europe*. Basel: Bank for International Settlements.

BIS (2008): *Economic Indicators for Eastern Europe*. Basel: Bank for International Settlements.

EC (2006): Enlargement, two years after: an economic evaluation. *European Economy – Occasional Papers*. Brussels: European Commission.

EC (2009a): *Economic Forecast. Spring 2009*. (External trade shock at the heart of the steep fall in activity). Brussels: European Commission [cit. 2009-05-01]. Dostupné z: <http://ec.europa.eu/economy_finance/publications/publication15048_en.pdf>.

EC (2009b): Five years of an enlarged EU. Economic achievements and challenges. *European Economy – Occasional Papers*. Brussels: European Commission.

EUROSTAT (2009): *External trade, by declaring country, total product – in EUR bn*. [cit. 2009-05-01] Dostupné z: <<http://epp.eurostat.ec.europa.eu/tgm/table.do?tab=table&init=1&plugin=0&language=en&pcode=tet00002>>.

IMF (2006): *International Financial Statistics Yearbook*. Volume LXI, 2006. Washington: International Monetary Fund.

OECD (2005): *OECD Economic Outlook, Volume 2005*. Paris: OECD.

OECD (2006): *OECD Economic Outlook, Volume 2006*. Paris: OECD.

OECD (2007a): *OECD Economic Outlook, Volume 2007*. Paris: OECD.

OECD (2007b): *OECD Economic Survey: European Union*. Paris: OECD.

OECD (2008): *OECD Economic Outlook, Volume 2008*. Paris: OECD.

SEREGHYOVÁ, Jana a kol. (2007): *Determinanty vývoje konjunkturální situace v Evropské unii ve střednědobém horizontu a její prognóza*. Studie CKS č. 2/2007. Praha: Centrum konjunkturálních studií a prognóz.

SEREGHYOVÁ, Jana a kol. (2008): *Zvrat ve vývoji globální konjunktury a prognóza vývoje konjunkturální situace v Evropě*. Studie CKS č. 3/2008. Praha: Centrum konjunkturálních studií a prognóz.

SEREGHYOVÁ, Jana a kol. (2008): *Analýza aktuální konjunkturální situace v mezinárodním obchodě a prognóza jejího vývoje v letech 2008–2009*. Studie CKS č. 1/2008. Praha: Centrum konjunkturálních studií a prognóz.

Výroční zprávy centrálních bank jednotlivých zemí a internetové stránky těchto bank.

WTO (2005): *International Trade Statistics 2005*. Geneva: World Trade Organization.

WTO (2006): *International Trade Statistics 2006*. Geneva: World Trade Organization.

WTO (2007): *International Trade Statistics 2007*. Geneva: World Trade Organization.

WTO (2008): *International Trade Statistics 2008*. Geneva: World Trade Organization.



University of Economics, Prague
Faculty of International Relations
Náměstí Winstona Churchilla 4
130 67 Prague 3
<http://vz.fmv.vse.cz/>



Vydavatel: Vysoká škola ekonomická v Praze
Nakladatelství Oeconomica

Tisk: Vysoká škola ekonomická v Praze
Nakladatelství Oeconomica

Tato publikace neprošla redakční ani jazykovou úpravou

ISSN 1802-6591